

MEVZUAT HÜKÜMLERİ KAPSAMINDA SÜRÜCÜ BELGELERİ, ARAÇ SINIFLARINA GÖRE KAPSAMI, GEÇERLİLİĞİ, ÖZELLİKLİ KİŞİ VE DURUMLARDA UYGULAMA ALANININ DEĞERLENDİRİLMESİ

Yazar:

Ulaş Erdoğan, Sigorta Eksperti,
0 507 557 73 83 - erdoganulas@hotmail.com
Sinan Çetinkaya, Polis Memuru
0 506 736 23 23 – jeolog23@hotmail.com



Özet

Bu makalede, 2918 sayılı Karayolları Trafik Kanunu, Karayolları Trafik Yönetmeliği, Sürücü Adayları ve Sürücülerde Aranacak Sağlık Şartları ile Muayenelerine Dair Yönetmelik, Araçların Satış, Devir ve Tescil Hizmetlerinin Yürütülmesi Hakkında Yönetmelik ile İki veya Üç Tekerlekli Araçların ve Dört Tekerlekli Motosikletlerin Tıp Onayına ve Piyasa Gözetimine İlişkin İdari Şartlar Hakkında Yönetmelik hükümleri ayrıntılı olarak ele alınmıştır.

Anahtar Kelimeler

Sürücü belgesi, sürücü belge sınıfları, araç sınıfları, aday sürücü, monoküler sürücü, yabancı ülke sürücü belgeleri, yabancı uyruklu sürücü belgesi sahibi kişi, sürücü belgesi kısıtlama ve kodları

Giriş

Sürücü belgesi ile araç kullanma 2918 sayılı Karayolları Trafik Kanunu ile zorunlu kılınmış; sürücü belgesi sınıfları, adaylarda aranacak şartlar, yabancı ülkelerde verilen ehliyetler ile Türk vatandaşlarının ve yabancıların ülkemizde araç kullanımı gibi hususlar Karayolları Trafik Yönetmeliği'nin 75, 85, 86, 87 ve 92. maddelerinde düzenlenmiştir.

Anılan mevzuatta yer alan düzenlemeye uygun olarak sürücülerde ehliyet sahibi olma, kullandığı araç ile ehliyetinin aynı sınıf olması veya kapsaması ve ehliyetin geçerlilik süresi içinde olma (ülkemizce verilen ehliyet – yabancı ülkelere verilen ehliyet) şartları aranmalıdır. Aksi halde araç sürücüsü “ehliyetsiz kişi” veya “geçerli ehliyete sahip olmayan kişi” kabul edilmelidir.

Yabancı ülkelere alınan sürücü belgelerinde ilgili kanunlar ile ikili ve çok taraflı anlaşma hükümleri saklı kalmak üzere, sürücünün Türk vatandaşı veya yabancı olmasına göre usulde ikili ayrıma gidilmiştir. Sürücülerin tabi olduğu uyruğa göre mevzuatta tanımlanan şartları taşıyor olmalıdır.

Sigorta eksperleri ve ofis çalışanlarınca hasar dosyasına sunulan sürücü belgelerinin mevzuatın çizdiği sınırlar dahilinde geçerliliğinin değerlendirilmesi hasar dosyalarında doğru yönde teminat ve rücu değerlendirmesi yapılmasına olumlu katkı sağlayacaktır.

1- SÜRÜCÜ BELGELERİ İLE İLGİLİ GENEL HÜKÜMLER

Sürücü belgesi ile araç kullanma 2918 sayılı Karayolları Trafik Kanununun 36'ncı ve 39'uncu maddesi ile zorunlu kılınmış; sürücü belgesi sınıfları, adaylarda aranılacak şartlar, yabancı ülkelerde verilen ehliyetler ile Türk vatandaşlarının ve yabancıların ülkemizde araç kullanımını gibi hususlar Karayolları Trafik Yönetmeliği'nin 75, 85, 86, 87 ve 92. maddelerinde düzenlenmiştir.

Anılan mevzuatta yer alan düzenlemeye uygun olarak sürücülerin;

- Sürücü belgesi sahibi olma,
- Kullandığı araç ile sürücü belgesinde yetki verilen sınıfın aynı olması veya kapsamı,
- Sürücü belgesinin geçerlilik süresi içinde olma (ülkemizde verilen ehliyet – yabancı ülkelere verilen ehliyetler dahil)
- Sürücü belgesinin arka yüzünde yer alan kısıtlama kodlarına uygun araç ve ekipman ile araç kullanma şartları aranmaktadır.

Aksi halde araç sürücüsü “ehliyetsiz kişi” veya “geçerli ehliyete sahip olmayan kişi” kabul edilmelidir.

2-YABANCI ÜLKELER TARAFINDAN VERİLEN SÜRÜCÜ BELGELERİNİN ÜLKEMİZDE GEÇERLİLİK DURUMU

Yabancı ülkelere alınan sürücü belgelerinde ilgili kanunlar ile ikili ve çok taraflı anlaşma hükümleri saklı kalmak üzere, sürücünün Türk vatandaşı veya yabancı olmasına göre usulde ikili ayrıma gidilmiştir. Buna göre;

a) Türk vatandaşlarının dış ülkelere aldıkları sürücü belgeleri ile ülkemizde araç kullanmaları;

1) Dış ülkelere alınan sürücü belgeleri ile ülkemize giriş yapıldığı tarihten itibaren en fazla 2 yıl süreyle araç kullanılabilir.

2) Altı aydan fazla ülkemizde bulunanların, araç kullanırken sürücü belgelerinin dış temsilcilikler veya noter tarafından onaylanmış Türkçe tercümelerini sürücü belgesi ile birlikte yanlarında bulundurmaları zorunludur.

3) İki yılın sonunda ülkemizde araç kullanılabilmesi için dış ülkelere alınan sürücü belgelerinin ülkemiz sürücü belgesi ile değiştirilmesi zorunludur.

b) Yabancıların dış ülkelere aldıkları sürücü belgeleri ile ülkemizde araç kullanmaları;

1) Dış ülkelere alınan sürücü belgeleri ile ülkemize giriş yapıldığı tarihten itibaren en fazla altı ay süreyle araç kullanılabilir.

2) Altı ayın sonunda ülkemizde araç kullanılabilmesi için dış ülkelere alınan sürücü belgelerinin ülkemiz sürücü belgesi ile değiştirilmesi zorunludur. Araç kullanırken sürücü belgelerini yanlarında bulundurmak ve yetkililerin her isteyişinde göstermek zorundadırlar.

2918 sayılı Karayolları Trafik Yönetmeliğinin Yabancı Kişilerin Türkiye’de Tescilli Araçları Kullanma Yetkisi başlıklı 92’ci maddesi “Türkiye’de görevli olarak bulunan diplomatik muafiyete haiz kişiler, yabancı teknik ve idari personel ile ikamet

tezkeresi ile ikamet eden yabancı uyruklular ve haymatlosların yabancı ülkelerden aldıkları sürücü belgeleri bu Yönetmeliğin 88 inci maddesindeki esaslara göre karşılığı olan sürücü belgesi ile değiştirilmekle birlikte, bu kişiler Türkiye’de tescil edilmiş taşıtları bir kazanç karşılığı veya ticari amaçla süremezler.” yabancı uyruklu kişilerin araç kullanım şartlarını ve kazanç karşılığı veya ticari amaçla araç kullanamayacaklarını hüküm altına almaktadır.

2918 sayılı Karayolları Trafik Kanunu düzenlemenin hilafına yabancı uyruklu şahısların araç kullanmalarını 39/4’ncü madde ile “Dış ülkelerden aldıkları sürücü belgeleri ile yönetmelikte belirtilen süre ve şartlara aykırı olarak araç kullananlar hakkında her seferinde 343 Türk Lirası (2026 karşılığı 4712₺) idari para cezası verilir.” cezai sınırlarını çizmiştir.

Bu çerçevede “**Yabancı uyruklu şahıslar ister Türkiye’den ehliyeti olsun ister yabancı ehliyeti olsun Türkiye’de kazanç karşılığı veya ticari nitelikli araç kullanamazlar.**” Yabancı uyruklu şahıslar Türkiye’de çalışma izinleri olsa ve ehliyetlerini Türkiye Cumhuriyeti sürücü belgesine çevirmiş olsa dahi ülkemizde sürücü kursuna yazılıp Türk ehliyeti olsa dahi sürücü belgeleri ticari araç kullanamaz şerhiyle verilir.

(Not: Bu hususta görülen istisna, İstanbul Havalimanı inşaatı esnasında Bakanlıktan özel izin/onay ile şantiye alanı ile sınırlı olmak üzere yabancı sürücü belgeli kişilere ülkemizde ticari araç sürme izni verilmişti.)

3- GEÇERLİLİK SÜRESİ DOLAN SÜRÜCÜ BELGELERİ

6495 sayılı Bazı Kanun ve Kanun Hükmünde Kararnelerde Değişiklik Yapılmasına Dair Kanun’un 23’üncü maddesi ile 2918 sayılı Kanun’a eklenen Geçici 22’nci maddesinde:

“**Madde 23** — 2918 sayılı Kanun’a aşağıdaki geçici madde eklenmiştir:

Geçici Madde 22 — Sürücü belgesi sınıfları, sürücü belgelerine ait esaslar ve sürücü adaylarında aranacak şartlar yönetmelikte belirleninceye kadar; bu Kanun’un 38, 39 ve 41’inci maddelerinin değişiklikten önceki halleri uygulanır.

Bu Kanun’un yürürlüğe girdiği tarihte sürücü belgesi sahibi olanlar ile motorlu taşıt sürücü sertifikası bulunan veya sürücü kurslarına kayıt yaptırmış olanların alacakları sürücü belgelerinin, **yönetmelikte belirlenen yeni sınıf sürücü belgeleri ile değiştirilmesi zorunludur.** Bu belgelerin değiştirileceği sürücü belgesi sınıfları yönetmelikle belirlenir.

Bu maddenin yürürlüğe girdiği tarihten önce verilmiş olan ve bu Kanun’a göre değiştirilmesi zorunlu olan sürücü belgelerinin değiştirme işlemleri, İçişleri Bakanlığınca belirlenen süreler içinde tamamlanır. Bu değiştirme işlemlerinden harç alınmaz; ancak 13 Türk lirası indirimli değerli kâğıt bedeli ve bu Kanun’un 131’inci maddesinin son fıkrası kapsamında da 2 Türk lirası bedel ödenir. **Belirlenen süre içinde değiştirilmeyen sürücü belgeleri geçersiz sayılır.** Ancak, başvuruları hâlinde; gerekli harçlar ve indirimsiz değerli kâğıt bedeli ödendikten sonra kendilerine geçersiz sayılan sürücü belgesinin karşılığı olan yeni sürücü belgesi verilir. Bu işlemlere ait usul ve esaslar İçişleri Bakanlığınca belirlenir.” şeklinde hükümler mevcuttur.

17.04.2015 tarihinde Karayolları Trafik Yönetmeliği’nin 87’nci maddesinde yapılan değişiklikle, **01.01.2016** tarihi itibarıyla yeni tip sürücü belgesi verilmeye

başlanmış; aynı zamanda eski tip sürücü belgeleri de yeni tip sürücü belgeleri ile değiştirilmeye başlanmıştır.

Bilindiği üzere, sürücü belgesi değiştirme işlemleri 31.10.2025 tarihine kadar uzatılmış olup; 01.01.2016 - 31.10.2025 tarihleri arasında eski tip sürücü belgesini yeni tip sürücü belgesi ile değiştirmeyenlerin sürücü belgeleri, 01.11.2025 tarihi itibarıyla geçersiz hale gelmiştir.



▶ Geçerlilik süresi dolan eski tip sürücü belgesi ile araç kullanıldığının tespiti halinde, 2918 sayılı Kanun'un 39/3 maddesi kapsamında değerlendirilmesi gerekmektedir.

▶ Ancak **geçerlilik süresi dolan eski tip sürücü belgesine sahip olan kişinin, aynı zamanda yabancı sürücü belgesine de sahip olması** ve eski tip sürücü belgesinin kayıtlarında; mahkemelerce, Cumhuriyet savcılıklarınca ya da 2918 sayılı Kanun'da belirtilen yetkililerce geçici olarak geri alınmadığının tespit edilmiş olması halinde, Karayolları Trafik Yönetmeliği'nin 88'inci maddesi kapsamında yabancı sürücü belgesinin esas alınması gerekmektedir.

▶ **Örneğin; ülkemiz eski tip sürücü belgesine sahip ve aynı zamanda yabancı sürücü belgesine sahip bir kişinin** eski tip sürücü belgesi kayıtlarında geçici olarak geri alındığına dair bir kayıt bulunmaması ve Karayolları Trafik Yönetmeliği'nin 88'inci maddesi kapsamında belirtilen süreler içerisinde ülkemizde **uygun sınıfla araç kullanıldığının tespiti halinde,** 2918 sayılı Kanun'un 39/3 maddesi kapsamında değerlendirme yapılmaması, Karayolları Trafik Yönetmeliği'nin 88'inci maddesi kapsamında yabancı sürücü belgesinin esas alınması gerekmektedir.

▶ Eski tip sürücü belgesi kayıtları kontrol edildiğinde; **eski tip sürücü belgesinin geçici olarak geri alındığının tespit edilmesi ve iade şartlarını sağlayarak eski tip sürücü belgesinin teslim alınmadığının tespiti halinde ise** 2918 sayılı Kanun'un 36/3-b maddesi kapsamında değerlendirme yapılmalıdır.

4- ADAY SÜRÜCÜLERİN DURUMLARI

İlk defa sürücü belgesi alanlar ile herhangi bir sebeple sürücü belgesi iptal edilmiş olup da yeniden sürücü belgesi alanlar, belgenin alındığı tarihten itibaren iki yıl süreyle aday sürücü olarak kabul edilir.

Aday sürücülük süresi içerisinde 2918 sayılı Kanunun;

- a) 47 nci maddesinin birinci fıkrasının (b) bendinin üç kez ihlal edilmesi,
- b) 48 nci veya 118 nci maddelerine istinaden sürücü belgelerinin geri alınması,
- c) 51 nci maddesinin üç kez ihlal edilmesi,
- ç) 53 üncü maddesinin ikinci fıkrasının üç kez ihlal edilmesi,
- d) 74 üncü maddesinin üç kez ihlal edilmesi,

e) Koruyucu tertibatın kullanılması ile ilgili 78'nci maddesinin üç kez ihlal edilmesi hallerinden herhangi birinin gerçekleşmesi veya araç cinsine bakılmaksızın 0,20 promilin üzerinde alkollü olarak araç kullanıldığının tespit edilmesi veya **toplam 75 ceza puanının aşılması durumunda** sürücü belgesi trafik görevlilerince iptal edilir.

Belgesi iptal edilenlerin tekrar sürücü belgesi alabilmeleri için; sürücü kurslarına devam etmeleri ve yapılan sınavlarda başarılı olarak motorlu taşıt sürücüsü sertifikası almaları gerekir. Bu kişilerin sürücü kurslarına eğitime başlayabilmeleri için tabi tutulacakları psiko-teknik değerlendirme ve psikiyatri uzmanı muayenesi sonucunda sürücülüğe engel hali bulunmadığını gösterir belgenin sürücü kursuna ibrazı ve varsa iptal nedenlerinde yer alan geri alma süreleri kadar zamanın geçmiş olması zorunludur.

5- MONOKÜLER SÜRÜCÜLERİN ARAÇ KULLANMA DURUMLARI

Monoküler (**tek gözünde görme kusuru olan bireyler**) kişilerin sürücü belgelerinde 101 nolu kod girilir. Bu kişilerin sürücü belgesi alabilme ve araç kullanabilme şartları şöyledir;

- 1) A1, A2, B ve F sınıfı sürücü belgesi alabilir.
- 2) Ticari araç kullanamaz.
- 3) Kendileri açısından konulan kurallara uyup uymadıklarının denetlenebilmesi için sürücü belgelerine monoküler ibaresi yazılır.
- 4) Kullanacakları araçların içinde, sağında ve solunda olmak üzere en az 3 ayna bulunması zorunludur.
- 5) Sürücü belgesi aldıktan sonra her yıl bir göz hekiminden sağlık raporu almaları zorunludur.
- 6) Kullanacakları araçların azami hız sınırları; yerleşim yeri içinde 50, yerleşim yeri dışında 18/7/1997 tarihli ve 23053 sayılı Resmî Gazete'de yayımlanan Karayolları Trafik Yönetmeliğinin 100' üncü maddesinde belirtilen hız sınırlarından 10 km daha az olmalıdır.
- 7) Gece araç kullanamaz. (Gece: gün batımından bir saat sonrası ile gün doğumundan bir saat öncesidir.)
- 8) Kullandıkları aracın arka camının sol ve sağ üst köşelerine monoküler olduklarını belirleyen işaret yaptırılması zorunludur.

6- SİLİNDİR HACMİ: 125 CC'YE (125 DAHİL) KADAR OLAN, MOTOR GÜCÜ: 11 KW'YA (11 KW DAHİL) KADAR OLAN ARAÇLAR İÇİN B SINIFI SÜRÜCÜ BELGESİ İLE KULLANILABİLMESİ DURUMUN AÇIKLANMASI

10 Şubat 2024 tarih ve 32456 sayılı Resmi Gazete'de yayınlanan "**Karayolları Trafik Yönetmeliğinde Değişiklik Yapılmasına Dair Yönetmelik**" gereği; Aracın cinsi "Motosiklet" ve Silindir Hacmi: 125 cc'ye (125 dahil) kadar olan, Motor Gücü: 11 kw'ya (11 kw dahil) kadar olan araçlar için B sınıfı sürücü belgesi ile kullanılabilmesini sağlamaktadır.

Bu düzenlemeyle;

- ✓ 2 yıllık “B” sınıfı sürücü belgesi olan,
- ✓ 5 yıl içinde sürücü belgesi geri alınmamış olan,
- ✓ Sağlık şartlarını taşıyan,
- ✓ Milli Eğitim Bakanlığınca belirlenecek kurallar ve süre içerisinde direksiyon eğitimi alıp, sınavda başarılı olan,

Özetle; B ve üzeri sınıf sürücü belgesi sahipleri harç ödmeden ve Sürücü Belgelerini değiştirmeden sisteme işlenen şerh ile ticari faaliyette kullanılanlar hariç Silindir Hacmi: 125 cc'ye (125 dahil) kadar olan, Motor Gücü: 11 kw'ya (11 kw dahil) kadar olan motosikletleri kullanmaları için sürücü kursuna kayıt olup eğitim alıp eğitim sonrası sınavı geçenlerin sürücü belgesi kayıtlarına “106” kısıt kodu [KTY'nin 85. maddesince A1 sınıfı sürücü belgesi ile kullanılan motosiklette kullanılabilir.] eklendikten sonra sürücü belgesini değiştirmeden harç yatırmadan B sınıfı ile A1 kapsamındaki (**Ticari (Kurye) Hizmetlerde Kullanılmayan ve Ülkemiz Sınırları İçinde**) motosikletleri kullanabileceklerdir.

7- ENDER KARŞILAŞILAN DURUMLARDAN BAZI HUSUSLAR

▶ **Beton mikseri/transmikser olarak tescilli kamyon cinsi araçların seyirleri esnasında beton mikserlerinin dolu olmaları durumunda tadilat eklentilerinin seyirleri esnasında döngüsel hareketli mekanizma sistemi açık iken seyirleri esnasında sadece aracın cinsine uygun sürücü belgesinin yeterli olup olmayacağı “105.40 Transmikser” kodlu G sınıfı sürücü belgesinin istenilip istenilemeyeceği?**

- ✓ İş Makinelerinin Tescili ve Sürücü Belgesi Gereklilikleri:

2918 sayılı Karayolları Trafik Kanunu'nun “Belge ve Plaka Vermeye Yetkili Kuruluşlar” başlıklı 22'nci maddesinin (c) bendinde:

“İş makinesi türünden araçların tescilleri;

1. Kamu kuruluşlarına ait olanlar ilgili kuruluşlarınca,
2. Özel veya tüzel kişilere ait olanlardan; tarım kesiminde kullanılanlar ziraat odalarınca, tarım kesiminde kullanılanların dışında kalan ve sanayi, bayındırlık ve diğer kesimlerde kullanılanların tescilleri, üyesi oldukları ticaret, sanayi veya ticaret ve sanayi odalarınca yapılır, belge ve plakaları verilir.” hükümleri bulunmaktadır.

Bu kapsamda yapılan değerlendirmeler neticesinde:

- Transmikser, beton pompası vb. araçların tescil işlemleri noterliklerde veya trafik tescil kuruluşlarında yapıldığında; bu araçların cinsine göre “C1” veya “C” sınıfı sürücü belgelerinden birisi ile karayolunda kullanılması gerektiği,
- Ancak aracın tescil işleminin; sanayi, bayındırlık veya diğer kesimlerde kullanılanların üyesi oldukları ticaret, sanayi veya ticaret ve sanayi odalarınca yapılması durumunda, bu araçların kullanılabilmesi için “G” sınıfı sürücü belgesinin aranması gerektiği değerlendirilmektedir.

- ▶ Motosiklet Sınıfı Sürücü Belgelerinde Teknik Kriterlerin Değerlendirilmesi

Motorlu bisiklet ve motosiklet cinsi araçların mevzuatta belirlenen “silindir hacmi, gücü ve gücünün ağırlığına oranı” kriterlerinden en az birinin belirlenen kriterin üzerinde olması halinde aracın hangi sınıf sürücü belgesiyle kullanılabilmesi? (Örneğin A1 sınıfının; “silindir hacmi 125 santimetreküpü, gücü 11 kilovattı ve gücünün ağırlığına oranı 0,1'i geçmeyen, sepetli veya sepetsiz iki tekerlekli

motosikletler ile gücü 15 kilovattı geçmeyen üç tekerlekli motosikletleri kullanacaklara verilir” ibaresi mevcut iken; **reelde 3 (üç) kombinasyonunun sağlanması gerekir gerekmediği, yani sadece silindir hacminin istenilen değerde olmasına karşın güç kilovatt değerinin ve/veyahut güç ağırlık oranının değerlerinin istenilen değerlerde olmaması durumunda A1 sürücü belgesinin yeterli kabul edilip edilmeyeceği?**

✓ Aracın değerlendirme yapılan sürücü belgesi sınıfında belirtilen “**silindir hacmi, gücü ve gücünün ağırlığına oranı**” kriterlerinden en az birine uymaması halinde; uymayan kritere karşılık gelen sürücü belgesi sınıfıyla kullanılması gerektiği yani üst sınıf sürücü belgesi olmaması halinde yetersiz ehliyetli kabul edilmesi gerektiği değerlendirilmektedir.

▶ Dört Tekerlekli Motosikletlerin (ATV) Sınıflandırılması ve Sürücü Belgesi Gerekliliği

ATV olarak ifade edilen dört tekerlekli motosikletlerin 3 tekerlekli olması veya net motor gücü ve net ağırlığının belirlenen kriterin üzerinde olması halinde; aracın hangi sınıf sürücü belgesiyle kullanılabileceği hususu? (İlgili Yönetmelik’te; “net motor gücü 15 kilovattı, net ağırlığı 400 kilogramı, yük taşımacılığında kullanılanlar için ise net ağırlığı 550 kilogramı geçmeyen dört tekerlekli motosikletleri kullanacaklara verilir” ifadeleriyle B1 sınıfının kullanılması gerektiği belirtilmiş ise de; bu değerlerin üzerinde 3 tekerlekli araçların sınıfları düzenlenmiş iken 4 tekerlekli ATV grubu araçlardan 15 kilovatt üzeri araçlarda hangi sınıfın kullanılması gerektiğine yönelik belirleyici bir hususun olmadığı)

✓ 18/07/1997 tarihli ve 23053 sayılı Resmî Gazete’de yayımlanan Karayolları Trafik Yönetmeliği’nin "Tanımlar" başlıklı 3’üncü maddesinin birinci fıkrasının (c) bendinin (8) numaralı alt bendinde yer alan,

"8) Motosiklet: Azami tasarım hızı 45 km/saatten ve/veya silindir kapasitesi 50 santimetreküpten fazla olan sepetli veya sepetsiz iki veya üç tekerlekli motorlu taşıtlar ve net motor gücü 15 kilovattı, net ağırlığı 400 kilogramı, yük taşımacılığında kullanılanlar için ise net ağırlığı 550 kilogramı aşmayan dört tekerlekli L3, L4, L5 ve L7 sınıfı motorlu taşıtlardır. Elektrik ile çalışanların net ağırlıklarının hesaplanmasında batarya ağırlıkları dikkate alınmaz. Bunlardan karoseri yük taşıyabilecek şekilde sandıklı veya özel biçimde yapılmış olan ve yolcu taşımalarında kullanılmayan üç tekerlekli motosikletlere yük motosikleti (triportör) denir." şeklindeki tanımla ilgili olarak;

Tanımda yer alan ağırlıkların belirlenmesinde 23/12/2004 tarihli ve 25679 sayılı Resmî Gazete’de yayımlanan İki veya Üç Tekerlekli Motorlu Araçların Tip Onayı Yönetmeliği (2002/24/AT)’nin referans alındığı, ancak referans alınan 2002/24/AT Yönetmeliği’nin, 22/08/2015 tarihli ve 24953 sayılı Resmî Gazete’de yayımlanan İki veya Üç Tekerlekli Motorlu Araçların ve Dört Tekerlekli Motosikletlerin Tip Onayı ve Piyasa Gözetimi ve Denetimi Hakkında Yönetmelik (AB/168/2013) ile yürürlükten kaldırıldığı anlaşılmaktadır.

Bahsi geçen ağırlıkların, AB/168/2013 Yönetmeliği’nin "Araç Sınıflandırması" başlıklı Ek-1’inin "L7e" kategorisi bölümünün "Genel Sınıflandırma Kriterleri" kısmında, "...(5) Yürür vaziyette kütle: (a) Yolcu taşımak için < 450 kg; (b) Mal taşımak için ≤ 600 kg..." şeklinde belirlendiği görülmektedir.

Karayolları Trafik Yönetmeliği’nde bu değişikliğe ilişkin bir düzenleme yapılmadığı ve benzer durumun "L6e" kategorisi araçlar için de söz konusu olduğu; bu durumun AB/168/2013 Yönetmeliği kapsamında üretilen ve Karayolları Trafik Yönetmeliği’nde belirtilen değerlerin üzerinde ağırlığa sahip L7e kategorisi araçların hangi

sınıf sürücü belgesi ile sürüleceği konusunda belirsizlik yarattığı ve bu nedenle vatandaşların mağduriyet yaşadıkları belirtilmektedir.

Konu ile ilgili olarak; İki veya Üç Tekerlekli Motorlu Araçların ve Dört Tekerlekli Motosikletlerin Tip Onayı ve Piyasa Gözetimi ve Denetimi Hakkında Yönetmelik (AB/168/2013)'in "Amaç ve kapsam" başlıklı 1'inci maddesinde,

"MADDE 1 – (1) Bu Yönetmeliğin amacı, 13/10/1983 tarihli ve 2918 sayılı Karayolları Trafik Kanunu hükümleri uyarınca, iki veya üç tekerlekli motorlu araçların ve dört tekerlekli motosikletlerin yapım ve kullanım bakımından karayolu yapısına ve trafik güvenliğine uygunluğunu yerine getirmek üzere; bu Yönetmelik kapsamındaki tüm yeni araç, sistem, aksam ve ayrı teknik ünitelerin tip onayı ile ilgili idari ve teknik şartları belirlemektir." şeklinde,

"Yürür vaziyetteki kütlenin belirlenmesi" başlıklı 5'inci maddesinde,

"MADDE 5 – (2) L kategorisi bir aracın yürür vaziyetteki kütlesi aşağıdaki unsurların kütlelerini içermez: a) Sürücü (75 kg) ve yolcu (65 kg). b) Yükleme alanına monte edilen makineler veya donanımlar. c) Hibrit veya saf elektrikli araçlarda tahrik aküleri." şeklinde,

"Uluslararası Mevzuat" başlıklı 13'üncü Bölümünün "AB tip onayı için gereken BM/AEK regülasyonları" başlıklı 54'üncü maddesinde,

"MADDE 54 – (1) Bu Yönetmelikte veya bu Yönetmelik uyarınca düzenlenen mevzuatta listelenen ve ülkemizin kabul ettiği BM/AEK Regülasyonları veya bunlarda yapılan değişiklikler, bir aracın AB tip onayı şartlarının parçasıdır. (2) Onay Kuruluşları, bu Yönetmelik veya bu Yönetmelik uyarınca kabul edilen mevzuat doğrultusunda verilmiş, karşılık gelen onayların ve onay işaretlerinin yerine, birinci fıkrada bahsedilen BM/AEK Regülasyonları doğrultusunda verilen onayları ve uygun olan durumlarda ilgili onay işaretlerini kabul eder. (3) AB araç tip onayı için bir BM/AEK Regülasyonu'nun ya da bu Regülasyon'da yapılan bir değişikliğin uygun görülmesi durumunda, ilgili BM/AEK Regülasyonu'nun veya Regülasyon değişikliğinin zorunlu hale getirilmesi ve bu Yönetmelikte ya da bu Yönetmelik uyarınca kabul edilen mevzuatta gerekli değişikliklerin yapılması için 75'inci maddeye uygun olarak düzenleme yapılır." şeklinde,

"Yürürlükten kaldırılan yönetmelikler" başlıklı 82'nci maddesinde,

"MADDE 82 – (1) Aşağıdaki yönetmelikler yürürlükten kaldırılmıştır: a) 23/12/2004 tarihli ve 25679 sayılı Resmî Gazete'de yayımlanan İki veya Üç Tekerlekli Motorlu Araçların Tip Onayı Yönetmeliği (2002/24/AT). ...d) 22/11/2002 tarihli ve 24944 sayılı Resmî Gazete'de yayımlanan İki veya Üç Tekerlekli Motorlu Araçların Kütleleri ve Boyutları ile İlgili Tip Onayı Yönetmeliği (93/93/AT)." şeklinde,

Karayolları Trafik Yönetmeliği'nin "Sürücü Belgelerinin Sınıfları" başlıklı 75'inci maddesinde,

"Madde 75- d) B1 sınıfı sürücü belgesi net motor gücü 15 kilovattı, net ağırlığı 400 kilogramı, yük taşımacılığında kullanılanlar için ise net ağırlığı 550 kilogramı geçmeyen dört tekerlekli motosikletleri kullanacaklara verilir. Elektrik ile çalışan araçların net ağırlıklarının hesaplanmasında batarya ağırlıkları dikkate alınmaz." şeklinde hükümler yer almaktadır.

Uluslararası sözleşmeler, normlar hiyerarşisinde Kanunların üzerinde yer almakla birlikte, İki veya Üç Tekerlekli Motorlu Araçların ve Dört Tekerlekli Motosikletlerin Tip Onayı ve Piyasa Gözetimi ve Denetimi Hakkında Yönetmelik (AB/168/2013)'in 54'üncü maddesinin üçüncü fıkrasında da bu mevzuatta yapılacak değişikliğin iç hukukumuzda derç edilmesinin zorunlu olduğu hüküm altına alınmıştır.

Bahsi geçen hükümler birlikte ele alındığında; ilgili araç tescil işlemlerinde ve sürücü belgesi sınıfına esas işlemlerde **İki veya Üç Tekerlekli Motorlu Araçların ve Dört Tekerlekli Motosikletlerin Tip Onayı ve Piyasa Gözetimi ve Denetimi Hakkında Yönetmelik (AB/168/2013)'te yer alan teknik şartların referans olarak alınması gerekeceği**; bu kapsamda net motor gücü 15 kilovattı, net ağırlığı **450 kilogramı**, yük taşımacılığında kullanılanlar için ise net ağırlığı **600 kilogramı** geçmeyen dört tekerlekli motosikletlerin "**B1**" sınıfı sürücü belgesi ile sürülebileceği değerlendirilmektedir.

▶ **B Sınıfı Sürücü Belgesi ve Römork Kullanımı Değerlendirmesi**

"B" sınıfı sürücü belgesiyle kullanılacak araçlara yüklü ağırlığı 750 kg'ı geçmeyen römorkları kullanabilmek için ayrıca bir eğitime tabi tutulup tutulmayacakları? (yönetmelikte "Belge sahibi, ilgili tip onayı yönetmeliklerine aykırı olmamak ve 29/5/2013 tarihli ve 28661 sayılı Resmî Gazete'de yayımlanan Milli Eğitim Bakanlığı Özel Motorlu Taşıt Sürücüleri Kursu Yönetmeliğinde belirtilen; eğitimi tamamlamak ya da yetenek ve davranış sınavını geçmiş olmak kaydıyla azami yüklü ağırlığı 4.250 kilograma kadar olan birleşik araçları da kullanabilir" ibareleri mevcuttur)

✔ **Sürücü Belgesi Sınıfları ve Römork Kullanım Esasları**

Karayolları Trafik Yönetmeliği'nin 86'ncı maddesi gereğince; "B, C, C1, D ve D1" sınıfı sürücü belgesi sahiplerinin azami yüklü ağırlığı 750 kilograma kadar olan araçları (750 kilogram dahil) hafif römork takarak kullanabilmeleri için ayrıca bir eğitim almalarına gerek bulunmamaktadır.

Ancak, "B" sınıfı sürücü belgesi sahiplerinin; 29/5/2013 tarihli ve 28661 sayılı Resmî Gazete'de yayımlanan Milli Eğitim Bakanlığı Özel Motorlu Taşıt Sürücüleri Kursu Yönetmeliğinde belirtilen eğitimi tamamlamak ya da yetenek ve davranış sınavını geçmiş olmaları halinde, "BE" sınıfı sürücü belgesi aranmadan aracın taşıma kapasitesi bakımından ilgili tip onayı yönetmeliklerine aykırı olmamak kaydıyla ve birleşik araç olarak toplamda 4.250 kg'ı geçmeyecek şekilde 750 kg üzerindeki römorkları araçlarına takarak kullanma yetkilerinin bulunduğu değerlendirilmektedir.

▶ **Tadilatla Araç Sınıfı Değişimlerinde Sürücü Belgesi Sınıfı Değerlendirilmesi**

Kamyonet, kamyon otobüs cinsi araçların tadilat ile motorlu karavana dönüştürülen araçların hangi sınıf sürücü belgesiyle kullanılabileceği?

✔ Özel amaçlı taşıta tadil edilen kamyonet, kamyon ve otobüs cinsi araçların sürülebilmesi için aranacak sürücü belgesi sınıfının; aracın kullanım amacına (yük/yolcu) göre **koltuk sayısı/azami yüklü ağırlığı** dikkate alınarak belirlenmesi gerektiği (Örneğin; 50 kişilik otobüs cinsi araçların tadilat ile karavana dönüştürüldükleri koşulda tadilatlı halindeki yolcu sayısının 9 kişiyi geçmediği koşulda "B" sınıfı sürücü belgesiyle kullanılabileceği) değerlendirilmektedir.

▶ **Kısıtlı B sınıfı veya yeni sürücü belgesine dönüştürülmeyen H sınıfı sürücü belgesi sahiplerinin, özel tertibatlı araçları kullanmaları gerekirken bu araçları tertibatsız olarak kullanmaları veya tam tersi durumda özel tertibatlı olan aracın B sınıfı kısıtlı olmayan sürücüler tarafından kullanıldığının tespit edilmesi durumunda nasıl yol izleneceği?**

✔ Bilindiği üzere, 2918 sayılı Karayolları Trafik Kanunu'nun "Sürücü belgesi sınıfları" başlıklı 38'inci maddesinde belirtildiği üzere; sürücü belgeleri, kullanılacak

araçların cinslerine ve gruplarına göre sınıflara ayırımı ve sürücü adaylarında aranacak şartlar Yönetmeliğin 75 ve 76'ncı maddesinde düzenlenmiştir. Aynı Kanun'un "Sürücü belgelerine ait esaslar" başlıklı 39'uncu maddesinin ikinci fıkrasında; "Sürücü belgesi sahiplerinin, sürücü belgelerinin sınıfına göre sürmeye yetkili oldukları araçların dışındaki araçları sürmeleri yasaktır. Bu fıkra hükmüne aykırı hareket eden sürücüye 1.002,00 Türk Lirası idari para cezası verilir. Bu kişilere araç kullandıran araç sahibine de tescil plakası üzerinden aynı miktarda idari para cezası verilir." hükmü mevcuttur.

Diğer taraftan; engelli vatandaşlar tarafından alınan özel tertibatlı araçların tescili ve tescil belgelerine kullanımına ilişkin şartlar eklenmesi hususları, Karayolları Trafik Yönetmeliği'nin 53'üncü maddesi ile 31/01/2018 tarih ve 30318 sayılı Resmî Gazete'de yayımlanan Araçların Satış, Devir ve Tescil Hizmetlerinin Yürütülmesi Hakkında Yönetmeliğin 16'ncı maddesinde düzenlenmiştir.

Bu kapsamda;

1. **Kısıtlı B sınıfı sürücü belgesi sahiplerinin, özel tertibatlı bulunmayan araçları kullandığının tespit edilmesi durumunda, KTK'nun 39/2 gereğince yetersiz ehliyetli araç kullanımı olarak değerlendirileceği,**

2. Özel tertibatlı araçların uygun kısıtlama kodu olmayan sürücü belgesi ile kullanıldığının tespiti durumunda ise yine **KTK'nun 39/2 gereğince yetersiz ehliyetli araç kullanımı olarak değerlendirilmektedir.**

8- ARAÇ TIPLERİNE GÖRE EHLİYET SINIFLARI

SINIFI	ARAÇ TİPİ	YAŞ ŞARTI	DENEYİM ŞARTI	GEÇERLİLİK SÜRESİ	YETKİLİ OLDUĞU DİĞER SINIFLAR
M	Moped	16	-	10	-
A1	Motosiklet	16	-	10	M
A2	Motosiklet	18	-	10	M-A1
A	Motosiklet	20	EN AZ İKİ YIL A2 *	10	M-A1-A2
B1	4 Tek. Mot.	16	-	10	M
B	Otomobil / Kamyonet	18	-	10	M-B1-F
C1	Kamyon	18	EN AZ B	5	M-B-B1-F
C	Kamyon ve Çekici	21	EN AZ B	5	M-B-B1-C1-F
D1	Minibüs	21	EN AZ B	5	M-B-B1-F
D	Otobüs	24	EN AZ B	5	M-B-B1-D1-F
BE	Römorklu Otomobil	18	B	10	M-B-B1-F
C1E	Römorklu Kamyon	18	C1	5	M-B-BE-B1-C1-F
CE	Römorklu Kamyon ve Çekici	21	C	5	M-B-BE-B1-C1-C1E-F **
D1E	Römorklu Minibüs	21	D	5	M-B-BE-B1-D1-F
DE	Römorklu Otobüs	24	D	5	M-B-BE-B1-D-D1-D1E-F ***
F	Traktör	18	-	10	M
G	İş Makinesi	18	-	10	M

* A sınıfı sürücü belgesi alacak 24 yaşını doldurmuş adaylarda deneyim şartı aranmaz.

** CE sınıfı ile birlikte D sınıfı sürücü belgesine de sahip ise ayrıca DE-D1-D1E sürebilir.

*** DE sınıfı ile birlikte C sınıfı sürücü belgesine de sahip ise ayrıca CE-C1-C1E sürebilir.

SÜRÜCÜ BELGESİ SINIFLARI

Sınıf	Kullanıldığı Araç Sınıfları ve Detaylı Tanımı
M	M sınıfı sürücü belgesi iki, üç ve dört tekerlekli motorlu bisikletleri (moped) kullanacaklara verilir.
A1	A1 sınıfı sürücü belgesi silindir hacmi 125 santimetreküpü, gücü 11 kilovatt ve gücünün ağırlığına oranı 0,1'i geçmeyen, sepetli veya sepetsiz iki tekerlekli motosikletler ile gücü 15 kilovattı geçmeyen üç tekerlekli motosikletleri kullanacaklara verilir.
A2	A2 sınıfı sürücü belgesi gücü 35 kilovattı ve gücünün ağırlığına oranı 0,2'yi geçmeyen, sepetli veya sepetsiz iki tekerlekli motosikletler ile gücü 15 kilovattı geçmeyen üç tekerlekli motosikletleri kullanacaklara verilir.
A	A sınıfı sürücü belgesi sepetli veya sepetsiz iki tekerlekli motosikletler ile gücü 15 kilovattı geçen üç tekerlekli motosikletleri kullanacaklara verilir.
B1	B1 sınıfı sürücü belgesi net motor gücü 15 kilovattı, net ağırlığı 400 kilogramı, yük taşımacılığında kullanılanlar için ise net ağırlığı 550 kilogramı geçmeyen dört tekerlekli motosikletleri kullanacaklara verilir. Elektrikli araçların net ağırlıklarının hesaplanmasında batarya ağırlıkları dikkate alınmaz.
B	B sınıfı sürücü belgesi otomobil ve kamyonet kullanacaklara verilir. Belge sahibi, ilgili tip onay yönetmeliklerine aykırı olmamak ve 29/5/2013 tarihli ve 28661 sayılı Resmî Gazete'de yayımlanan Millî Eğitim Bakanlığı Özel Motorlu Taşıt Sürücüleri Kursu Yönetmeliğinde belirtilen eğitimi tamamlamak ya da yetenek ve davranış sınavını geçmiş olmak kaydıyla azami yüklü ağırlığı 4.250 kilograma kadar olan birleşik araçları da kullanabilir.
BE	BE sınıfı sürücü belgesi B sınıfı sürücü belgesiyle kullanılan araçlara takılan ve azami yüklü ağırlığı 3.500 kilogramı geçmeyen römork veya yarı römork içeren birleşik araçları kullanacaklara verilir.
C1	C1 sınıfı sürücü belgesi azami yüklü ağırlığı 3.500 kilogramın üzerinde olan ve 7.500 kilogramı geçmeyen kamyon ve çekicileri kullanacaklara verilir.
C1E	C1E sınıfı sürücü belgesi C1 sınıfı sürücü belgesiyle kullanılan araçlara takılan ve azami yüklü ağırlığı 750 kilogramı geçen römork veya yarı römorktan oluşan ve katar ağırlığı 12.000 kilogramı geçmeyen birleşik araçlar ile B sınıfı sürücü belgesiyle kullanılan araçlara takılan ve azami yüklü ağırlığı 3.500 kilogramı geçen römork veya yarı römorktan oluşan ve katar ağırlığı 12.000 kilogramı geçmeyen birleşik araçları kullanacaklara verilir.
C	C sınıfı sürücü belgesi kamyon ve çekici kullanacaklara verilir.
CE	CE sınıfı sürücü belgesi C sınıfı sürücü belgesiyle kullanılan araçlara takılan ve azami yüklü ağırlığı 750 kilogramı geçen römork veya yarı römorktan oluşan birleşik araçları kullanacaklara verilir.
D1	D1 sınıfı sürücü belgesi minibüs kullanacaklara verilir.
D1E	D1E sınıfı sürücü belgesi D1 sınıfı sürücü belgesiyle kullanılan araçlara takılan ve azami yüklü ağırlığı 750 kilogramı geçen römorktan oluşan birleşik araçları kullanacaklara verilir.
D	D sınıfı sürücü belgesi minibüs ve otobüs kullanacaklara verilir.
DE	DE sınıfı sürücü belgesi D sınıfı sürücü belgesiyle kullanılan araçlara takılan ve azami yüklü ağırlığı 750 kilogramı geçen römorktan oluşan birleşik araçları kullanacaklara verilir.
F	F sınıfı sürücü belgesi lastik tekerlekli traktör kullanacaklara verilir.
G	G sınıfı sürücü belgesi iş makinesi türündeki motorlu araçları kullanacaklara verilir.

İki veya Üç Tekerlekli Motorlu Araçlar ve Dört Tekerlekli Motosikletler



EHLİYET GEREKTİRMİYEN



SINIFI	KULLABİLDİĞİ ARAÇ SINIFLARI	Kapsadığı Ehliyet Sınıfı	Minimum Yaş	Deneyim Şartı	Geçerlilik Süresi(Yıl)
Gerekmiyor	Bisiklet kullananların 11, elektrikli bisiklet ve elektrikli skuter kullananların 15 yaşını bitirmiş olmaları, bedensel ve ruhsal bakımdan sağlıklı bulunmaları zorunludur.	GEREKMEZ	15	Yok	-

M – Motorlu Bisiklet/Moped



SINIFI	KULLABİLDİĞİ ARAÇ SINIFLARI	Kapsadığı Ehliyet Sınıfı	Minimum Yaş	Deneyim Şartı	Geçerlilik Süresi(Yıl)
M	İki, üç ve dört tekerlekli motorlu Motorlu Bisikletler (Mopedler)	-	16	Yok	10
	Motorlu Bisiklet (Moped)				
	İçten Yanmalı Motorlu				
Elektrikli Motorlu	Motor gücü 0,26 kw'dan 4 kw'ya kadar ve/veya azami hızı 45 km/saati aşmayan				

A1



SINIFI	KULLABİLDİĞİ ARAÇ SINIFLARI	Kapsadığı Ehliyet Sınıfı	Minumum Yaş	Deneyim Şartı	Geçerlilik Süresi(Yıl)
A1	Silindir hacmi 125 cm ³ 'ü, motor gücü 11 kw'yı ve gücün ağırlığa oranı 0,1'i geçmeyen sepetli veya sepetsiz iki tekerlekli motosikletler.	M	16	Yok	10
	Motor gücü 15 kw'yı geçmeyen üç tekerli motosikletler.				

A2



SINIFI	KULLABİLDİĞİ ARAÇ SINIFLARI	Kapsadığı Ehliyet Sınıfı	Minumum Yaş	Deneyim Şartı	Geçerlilik Süresi(Yıl)
A2	Motor gücü 35 kw'yı ve gücün ağırlığa oranı 0,2'i geçmeyen sepetli veya sepetsiz iki tekerlekli motosikletler.	M-A1	18	Yok	10
	Motor gücü 15 kw'yı geçmeyen üç tekerli motosikletler.				

A



SINIFI	KULLABİLDİĞİ ARAÇ SINIFLARI	Minumum Yaş	Kapsadığı Ehliyet Sınıfı	Deneyim Şartı	Geçerlilik Süresi(Yıl)
A	Sepetli veya sepetsiz iki tekerlekli motosikletler.	20	M*A1	2 yıl	10
	Motor gücü 15 kw'yı geçen üç tekerli motosikletler.	21	*A2	A2 veya 24 yaş.	

B1



SINIFI	KULLABİLDİĞİ ARAÇ SINIFLARI	Minumum Yaş	Kapsadığı Ehliyet Sınıfı	Deneyim Şartı	Geçerlilik Süresi(Yıl)
B1	Motor gücü 15 kilovattı, net ağırlığı 400 kilogramı, yük taşımacılığında kullanılanlar için ise net ağırlığı 550 kilogramı geçmeyen dört tekerlekli motosikletler.	16	M	-	10

B – Otomobil / Kamyonet



SINIFI	KULLABİLDİĞİ ARAÇ SINIFLARI	Kapsadığı Ehliyet Sınıfı	Minumum Yaş	Deneyim Şartı	Geçerlilik Süresi(Yıl)
B	Otomobil ve kamyonet kullanacaklara verilir. Belge sahibi, ilgili tip onayı yönetmeliklerine aykırı olmamak ve Milli Eğitim Bakanlığı Özel MTSK Yönetmeliğinde belirtilen; eğitimi tamamlamak ya da yetenek ve davranış sınavını geçmiş olmak kaydıyla azami yüklü ağırlığı 4.250	M*B1 *F	18	-	10

BE – Römorklu Otomobil / Kamyonet



SINIFI	KULLABİLDİĞİ ARAÇ SINIFLARI	Kapsadığı Ehliyet Sınıfı	Minumum Yaş	Deneyim Şartı	Geçerlilik Süresi(Yıl)
BE	B sınıfı sürücü belgesiyle kullanılan araçlara takılan ve azami yüklü ağırlığı <u>3.500 kilogramı geçmeyen römork veya yarı römork içeren birleşik araçları</u> kullanacaklara verilir.	M*B* B1*F	18	B	10

C1 – Kamyon



SINIFI	KULLABİLDİĞİ ARAÇ SINIFLARI	Kapsadığı Ehiyet Sınıfı	Minumum Yaş	Deneyim Şartı	Geçerlilik Süresi(Yıl)
C1	<u>Azami yüklü ağırlığı 3.500 kilogramın üzerinde olan ve 7.500 kilogramı geçmeyen kamyon ve römorksuz çekiciler.</u>	M*B* B1*F	18	B	5

C1E – Römorklu Kamyon



SINIFI	KULLABİLDİĞİ ARAÇ SINIFLARI	Kapsadığı Ehiyet Sınıfı	Minumum Yaş	Deneyim Şartı	Geçerlilik Süresi(Yıl)
C1E	<u>C1 sınıfı sürücü belgesiyle kullanılan araçlara takılan ve azami yüklü ağırlığı 750 kilogramı geçen römork veya yarı römorktan oluşan ve katar ağırlığı 12.000 kilogramı geçmeyen birleşik araçlar ile B sınıfı sürücü belgesiyle kullanılan araçlara takılan ve azami yüklü ağırlığı 3.500 kilogramı geçen römork veya yarı römorktan oluşan ve katar ağırlığı 12.000 kilogramı geçmeyen birleşik araçları kullanacaklara verilir.</u>	M*B* BE*B 1*C1* F	18	C1	5

C – Kamyon ve Çekici



SINIFI	KULLABİLDİĞİ ARAÇ SINIFLARI	Kapsadığı Ehliyet Sınıfı	Minumum Yaş	Deneyim Şartı	Geçerlilik Süresi(Yıl)
C	<u>Römorksuz</u> Kamyon ve Çekiciler.	M*B* B1*C 1*F	21	B	5

CE – Römorklu Kamyon ve Çekici



SINIFI	KULLABİLDİĞİ ARAÇ SINIFLARI	Kapsadığı Ehliyet Sınıfı	Minumum Yaş	Deneyim Şartı	Geçerlilik Süresi(Yıl)
CE	<u>C sınıfı sürücü belgesiyle kullanılan araçlara takılan ve azami yüklü ağırlığı 750 kilogramı geçen römork veya yarı römorktan oluşan birleşik araçlar.</u>	M*B*BE *B1*C*C 1*C1E*F	21	C	5

**[CE sınıfı ile birlikte D sınıfına sahip olanlar]
ayrıca DE*D1*D1E sürebilir.**

D1 – Minibüs



SINIFI	KULLABİLDİĞİ ARAÇ SINIFLARI	Kapsadığı Ehiyet Sınıfı	Minimum Yaş	Deneyim Şartı	Geçerlilik Süresi(Yıl)
D1	Minibüsler.	M*B* B1*F	21	B	5

D1E –Römorklu Minibüs



SINIFI	KULLABİLDİĞİ ARAÇ SINIFLARI	Kapsadığı Ehiyet Sınıfı	Minimum Yaş	Deneyim Şartı	Geçerlilik Süresi(Yıl)
D1E	<u>D1 sınıfı sürücü belgesiyle kullanılan araçlara takılan ve azami yüklü ağırlığı 750 kilogramı geçen römorktan oluşan birleşik araçları kullanacaklar.</u>	M*B* BE*B1 *D1*F	21	D	5

D – Otobüs / Minibüs



SINIFI	KULLABİLDİĞİ ARAÇ SINIFLARI	Kapsadığı Ehliyet Sınıfı	Minumum Yaş	Deneyim Şartı	Geçerlilik Süresi(Yıl)
D	Otobüs ve Minibüsler.	M*B* B1*D1 *F	24	B	5

DE – Römorklu Otobüs/Minibüs



SINIFI	KULLABİLDİĞİ ARAÇ SINIFLARI	Kapsadığı Ehliyet Sınıfı	Minumum Yaş	Deneyim Şartı	Geçerlilik Süresi(Yıl)
DE	<u>D sınıfı sürücü belgesiyle kullanılan araçlara takılan ve azami yüklü ağırlığı 750 kilogramı geçen römorktan oluşan birleşik araçları kullanacaklar.</u>	M*B*BE* B1*D*D1 *D1E*F	24	D	5
[DE sınıfı ile birlikte C sınıfına sahip olanlar] ayrıca CE*C1*C1E sürebilir.					

G – İş Makinesi



SINIFI	KULLABİLDİĞİ ARAÇ SINIFLARI	Kapsadığı Ehliyet Sınıfı	Minimum Yaş	Deneyim Şartı	Geçerlilik Süresi(Yıl)
G	İş makinesi türündeki motorlu araçlar.	M	18	-	10

F – Lastik Tekerlekli Traktör



SINIFI	KULLABİLDİĞİ ARAÇ SINIFLARI	Kapsadığı Ehliyet Sınıfı	Minimum Yaş	Deneyim Şartı	Geçerlilik Süresi(Yıl)
F	Lastik Tekerlekli Traktörler.	M	18	-	10

SINIFI

KULLABİLDİĞİ ARAÇ SINIFLARI

K

Sürücü kursu eğitimi sırasında eğitim aracında yanında eğitici olması şartıyla eğitim aldığı sınıf araçları kullanabilir.

"K" SINIFI SÜRÜCÜ ADAY BELGESİ

<p>BELGENİN GEÇERLİ OLDUĞU</p> <p>1. Araç Cinsi : OTOMOBİL 2. Yol Güzergahı : 3. Gün ve Saatler : 4. Başlama Tarihi : 05.06.2015 5. Bitiş Tarihi : 09.06.2015</p> <p>ÖZEL TAY M.T.S. MOTÖR TAŞIT SÜRÜCÜLERİ KURSU (Kaşe-İmza)</p> <p>T.C. M.E.B. 2003</p>		<p>T.C. MİLLÎ EĞİTİM BAKANLIĞI İSTANBUL / BEYLİKDÜZÜ ÖZEL TAY M.T.S. Motör Taşıt Sürücülerİ Kursu Müdürlüğü "K" Sınıfı SINIFI SÜRÜCÜ BELGESİ</p> <p>Belge No: 5583 Tarih: 05.06.2015</p> <p>Kursun adresi : BARIŞ MAH. ADAKENT SÜRMEN CENTER NO:15/54 BEYLİKDÜZÜMST</p>	
<p>SÜRÜCÜ ADAYININ</p> <p>1. T.C Kimlik No : 2. Adı : 3. Soyadı : 4. Baba Adı : ALI 5. Doğum Yeri : ELBİSTAN 6. Doğum Yılı : 25.05.1989 İKAMETGAH ADRESİ : İSTANBUL ESENYURT</p> <p>T.C. M.E.B. 2003</p> <p>(İmzası)</p>		<p>DİREKSİYON EĞİTİMİ DERSİ/UZMAN USİ ÖĞRETİCİSİNİN</p> <p>1. T.C.Kimlik No : 2. Adı : 3. Soyadı : 4. İKAMETGAH ADRESİ : Sürücü Belgesi Sınıfı : B,A2 Sürücü Belgesi No : Sürücü Belgesinin Verildiği Yer : Erzincan</p> <p>(İmzası)</p>	
<p>1'NCİ DİREKSİYON EĞİTİMİ DERSİ SINAVI Direksiyon Eğitimi Dersi Sınav Uygulama ve Değerlendirme Komisyonu Başkanının</p> <p>1. T.C.Kimlik No : 2. Adı : 3. Soyadı : 4. İKAMETGAH ADRESİ : Sürücü Belgesi Sınıfı : Sürücü Belgesi No : Sürücü belgesinin verildiği yer : (İmzası)</p>		<p>2'NCİ DİREKSİYON EĞİTİMİ DERSİ SINAVI Direksiyon Eğitimi Dersi Sınav Uygulama Değerlendirme Komisyonu Başkanının</p> <p>1. T.C.Kimlik No : 2. Adı : 3. Soyadı : 4. İKAMETGAH ADRESİ : Sürücü Belgesi Sınıfı : Sürücü Belgesi No : Sürücü belgesinin verildiği yer : (İmzası)</p>	
<p>3'ÜNCÜ DİREKSİYON EĞİTİMİ DERSİ SINAVI Direksiyon Eğitimi Dersi Sınav Uygulama ve Değerlendirme Komisyonu Başkanının</p> <p>1. T.C.Kimlik No : 2. Adı : 3. Soyadı : 4. İKAMETGAH ADRESİ : Sürücü Belgesi Sınıfı :</p>		<p>4'ÜNCÜ DİREKSİYON EĞİTİMİ DERSİ SINAVI Direksiyon Eğitimi Dersi Sınav Uygulama Değerlendirme Komisyonu Başkanının</p> <p>1. T.C.Kimlik No : 2. Adı : 3. Soyadı : 4. İKAMETGAH ADRESİ : Sürücü Belgesi Sınıfı :</p>	

8.1- E-SKUTER/ BİSİKLET/ ELEKTRİKLİ BİSİKLET/ MOTORLU BİSİKLET/ MOTOSİKLET SINIFLARI

E-Skuter/Bisiklet/Elektrikli Bisiklet/Motorlu Bisiklet/Motosiklet Değerlendirme						
Cinsi	Motor Türü	Motor Gücü ve Azami Hız Durumu	Asgari Ehliyet Sınıfı	Yaş Şartı	Tescil Kask Gözlüğü	Gece Rektif Yelek
E-Skuter	Hızı en fazla 25 km/saate ula şan, tekerlekli, ayak tahtası ve tutamağı olabilen, dikey bir direksiyon mekanizması içerebilen ve ayakta kullanılan taşıtlardır.	Motor Gücü ve Azami Hız Durumu	Gerekmez	15	Gerekli Değil	Zorunlu
Bisiklet	Klasik Bisiklet	İnsan Gücü - Hız Belirsiz	Belge Gerekmez	11	Tescil gerekmez	GÖZLÜK -ELDIVEN GEREKMEZ.
	Elektrikli Bisiklet	Motor gücü en fazla 0,25 kw. olan veya azami hızı 25 km.'ye kadar		15		KASK VE REKLETTİF YELEK ZORUNLU
Motorlu Bisiklet	İçten Yanmalı Motorlu	Motor gücü en fazla 50 cm ³ olan ve/veya azami hızı 45 km/saati aşmayan	M	16	Tescil Zorunlu	Kask ve gözlük zorunlu
	Elektrikli Motorlu	Motor gücü 0,26 kw'dan 4,01 kw'ya kadar ve/veya azami hızı 45 km/saati aşmayan				
Motosiklet	İçten Yanmalı veya Elektrikli Motorlu	Silindir hacmi 125 cm ³ 'ü, motor gücü 11 kw'yi ve güç ağırlık oranı 0,1'i geçmeyen geçmeyen sepetsiz/iki tekerli ve motor gücü 15 kw'yi geçmeyen üç tekerli	A1	16		
	İçten Yanmalı veya Elektrikli Motorlu	<input checked="" type="checkbox"/> 3 yıllık "B" sınıfı sürücü belgesi olan, <input checked="" type="checkbox"/> Sağlık şartlarını taşıyan, <input checked="" type="checkbox"/> Milli Eğitim Bakanlığınca belirlenecek kurullar ve süre içerisinde direksiyon eğitimi alıp, sınavda başarılı olması koşullarıyla, belirlenen direksiyon eğitimi dersini tamamlayarak uygulama sınavında başarılı olunması ve buna dair Milli Eğitim Bakanlığınca düzenlenen A1 sınıfı sertifikasını sürücü belgesi sistem kayıtlarına işlenmesi halinde 125 cc'ye kadar olan motosikletler (ticari faaliyetle kullanılmamak koşuluyla) kullanılabilir.	A1	18 (+2 yıl deneyim=20)		HEPSİ ZORUNLU
ATV	Üç Tekerli	Motor gücü 11,01 - 35 kw arası ve güç ağırlık oranı 0,2'yi geçmeyen sepetsiz/iki tekerli ve motor gücü 15 kw'yi geçmeyen üç tekerli	A2	18		
	Dört Tekerli	Tüm iki tekerli ve motor gücü 15 kw'yi geçen üç tekerli	A	2021/24		
ATV	Üç Tekerli	Motor gücü 15 kw'ya kadar olanlar	A1 veya A2	16/18		HEPSİ ZORUNLU
	Dört Tekerli	Motor gücü 15 kw'dan fazla olanlar	A	2021/24		
ATV	T3 Tipi Traktör	Motor gücü 15 kw'ya kadar olanlar	B1	16		
	T3 Tipi Traktör	T3 Tipi Atv tarzı Traktör Tescilli	F	18		Tescil/Kask/Gözlük Zorunlu Eldiven-Yelek Gerekmez
TESCİLE TABİ OLUP (Yönetmelik 28. madde gereğince), EHLİYET GEREKTİRMEYEN ARAÇ YOKTUR (Yönetmelik 75. madde gereğince). TESCİL YOKSA 25. MADDEDEN İŞLEM YAPILACAKTIR.						
MOTORLU BİSİKLETLER (MOPEDLER) SIGORTADAN MUAFTIR. (KTK 103. MADDE GEREĞİ)						
ÜÇ TEKERLEKLİ YÜK MOTOSİKLETLERİ İLE SÜRÜCÜSÜ VE YOLCUSU KAROSER İLE KORUNANLARDA ELDIVEN, KORUMA BAŞLIĞI VE KORUMA GÖZLÜĞÜ ARANMAZ. (Yönetmelik 150/2-a maddesi gereğince)						
YOLCULARDA KASK (Gözlük Hariç) VE GECE REKLETTİF YELEK ZORUNLUDUR						
TÜM SÜRÜCÜ BELGELERİ M SINIFINI KAPSAR						
"İki veya Üç Tekerlekli Motorlu Araçların ve Dört Tekerlekli Motosikletlerin Tip Onayı ve Piyasa Gözetimi ve Denetimi Hakkında Yönetmelik (AB/168/2013)" hükümleri gereğince B1 sınıfı sürücü belgesi net motor gücü 15 kilovattı, net ağırlığı 450 kilogramı, yük taşımacılığında kullanılanlar için ise net ağırlığı 600 kilogramı geçmeyen dört tekerlekli motosikletleri kullanabilirler. (Yönetmelik 75. madde güncellenmediğinden, 30.12.2023 tarihli Genelge gereğince)						

8.2- L1, L2 ve L6 SINIFI İKİ TEKERLEKLİ MOTORLU BİSİKLETLER

Son dönemlerde ülkemizde trafikte yoğun olarak iki tekerlekli elektrikli taşıtlar kullanılmaya başlanılmıştır. Bu tarz taşıtların dosya konusu olmaları halinde genellikle sürücüleri/sahipleri tarafından uygunluk belgeleri ibraz edilmediğinden; araç üzerindeki motor gücüne göre değerlendirme yapılarak, 0,25 kw altında olduğu durumlarda "elektrikli bisiklet" kabul edilerek tescil zorunluluğu aranmayan 15 yaş ve kask kriterleri gibi denetim hususları göz önüne alınarak denetime tabi tutulma şeklinde yol izlendiği görülmektedir.

Ancak son yıllarda üç harfli tabir edilen ulusal zincir marketlerce bu tarz araçlar yoğun şekilde satıldığı görülen, 220 watt motor gücüne sahip olduğu görülen araçların tescil edilerek satıldığı görülmektedir.

Bu kapsamda dosya konusu olan bu araçların yapılan şase kontrollerinde “Motorlu Bisiklet” olarak tescil edilmiş oldukları ve tescil plakası tahsis edildiği görülmekte; ancak bu araçların tescilli olmalarına karşın 0,22 kw gücünde olduğu gerekçe gösterilerek plaka takmadan, sürücü belgesi kriterlerine uyulmadan trafikte dolaştıkları görülmektedir.

Öncelikli olarak bu araçların teknik özellikleriyle birlikte mevzuattaki karşılıklarına bakılacak olur isek;

2918 sayılı Karayolları Trafik Kanunu’nun “Tanımlar” başlıklı 3’üncü maddesinde:

“**Madde 3** — Bu Kanun’da kullanılan terimlerin tanımları aşağıda gösterilmiştir:

Bisiklet: Üzerinde bulunan insanın adale gücü ile pedal veya el ile tekerleği döndürülmek suretiyle hareket eden motorsuz taşıtlardır. Azami sürekli anma gücü 0,25 kW’ı geçmeyen, hızlandıkça gücü düşen ve hızı en fazla 25 km/saate ulaştıktan sonra veya pedal çevrilmeye ara verildikten hemen sonra gücü tamamen kesilen elektrikli bisikletler de bu sınıfa girer.

Motorlu bisiklet (Moped): Azami hızı saatte 45 kilometreyi; içten yanmalı motorlu ise silindir hacmi 50 santimetreküpü, elektrik motorlu ise azami sürekli nominal güç çıkışı 4 kilovattı geçmeyen iki veya üç tekerlekli taşıtlar ile aynı özelliklere sahip, net ağırlığı 350 kilogramı aşmayan dört tekerlekli motorlu taşıtlardır. Elektrik ile çalışanların net ağırlıklarının hesaplanmasında batarya ağırlıkları dikkate alınmaz...” şeklinde,

Aynı Kanun’un “Tescil belgesi alma zorunluluğu” başlıklı 19’uncu maddesinde:

“**Madde 19** — Araç sahipleri araçlarını yönetmelikte belirtilen esaslara göre yetkili kuruluşa tescil ettirmek ve tescil belgesi almak zorundadırlar.” şeklinde,

Aynı Kanun’un “Sürücü belgesi alma zorunluluğu” başlıklı 36’ncı maddesinde:

“**Madde 36** — Motorlu araçların, sürücü belgesi sahibi olmayan kişiler tarafından karayollarında sürülmesi ve sürülmesine izin verilmesi yasaktır.

Araçlar, yönetmelikte sınıfları belirtilen sürücü belgelerine sahip sürücüler ile çok taraflı anlaşmalara göre sürücü belgesi bulunan veya geçerli uluslararası sürücü belgesi olan kişilerce sürülebilir.

Buna göre; a) Sürücü belgesi olmayanların, ... araç kullanarak trafiğe çıktıklarının tespiti halinde, bu kişilere 18.677 Türk lirası idari para cezası verilir. Ayrıca, aracın sürücü belgesiz kişilerce sürülmesine izin veren araç sahibine de tescil plakası üzerinden aynı miktarda idari para cezası verilir.” şeklinde,

Araçların Satış, Devir ve Tescil Hizmetlerinin Yürütülmesi Hakkında Yönetmelik'in "Tanımlar" başlıklı 3'üncü maddesinde:

"7) Bisiklet: Üzerinde bulunan insanın adale gücü ile pedal veya el ile tekerleği döndürülmek suretiyle hareket eden motorsuz taşıtlardır. Azami sürekli anma gücü 0,25 kilovattı geçmeyen, hızlandıkça gücü düşen ve hızı en fazla 25 km/saate ulaştıktan sonra veya pedal çevrilmeye ara verildikten hemen sonra gücü tamamen kesilen elektrikli bisikletler de bu sınıfa girer.

...

22) Motorlu bisiklet (Moped): Azami hızı saatte 45 kilometreyi; içten yanmalı motorlu ise silindir hacmi 50 santimetreküpü, elektrik motorlu ise azami sürekli nominal güç çıkışı 4 kilovattı geçmeyen iki veya üç tekerlekli taşıtlar ile aynı özelliklere sahip, net ağırlığı 350 kilogramı aşmayan dört tekerlekli L1e, L2e ve L6e sınıfı motorlu taşıtlardır. Elektrik ile çalışanların net ağırlıklarının hesaplanmasında batarya ağırlıkları dikkate alınmaz." şeklinde,

Karayolları Trafik Yönetmeliği'nin "Sürücü Belgelerinin Sınıfları" başlıklı 75'inci maddesinin birinci fıkrasının (a) bendinde:

"a) M sınıfı sürücü belgesi; iki, üç ve dört tekerlekli motorlu bisikletleri (moped) kullanacaklara verilir." şeklinde,

Aynı Yönetmelik'in "Sürücülerin ve Yolcuların Koruyucu Tertibat Kullanma Mecburiyeti" başlıklı 150'nci maddesinde:

"Madde 150 – (Değişik: RG-9/6/2008-26901)(1) Belirli sürücülerin ve yolcuların, araçların sürülmesi sırasında koruyucu tertibat kullanmaları mecburidir.

(Değişik ikinci fıkra: RG-19/2/2014-28918) Sürücü ve yolcular için nicelik ve nitelikleri bu Yönetmelik'in ekinde yer alan (1) sayılı cetvelde ve Karayolları Trafik Kanunu'na göre çıkarılan diğer yönetmeliklerde gösterilen koruyucu tertibatlardan;

a) **(Değişik: RG-4/11/2025-33067)** Üç tekerlekli yük motosikletleri ile sürücüsü ve yolcuları bir çerçeve veya karoseri ile korunanlar hariç; bisiklet, elektrikli bisiklet, motorlu bisiklet, motosiklet ve 14/8/2014 tarihli ve 29088 sayılı Resmî Gazete'de yayımlanan Tarım ve Orman Araçlarının Tip Onayı ve Piyasa Gözetimi ve Denetimi Hakkında Yönetmelik (AB/167/2013) kapsamında 1/1/2001 tarihinden sonra üretilen T3 kategorisinde bulunan traktörlerde sürücülerin koruma başlığı ve koruma gözlüğü (koruma başlığında koruma gözlüğü olması durumunda ve bisikletlilerde koruma gözlüğü aranmaz), yolcuların ise koruma başlığı takmaları ve bağlamaları," şeklinde,

İki veya Üç Tekerlekli Motorlu Araçların ve Dört Tekerlekli Motosikletlerin Tip Onayı ve Piyasa Gözetimi ve Denetimi Hakkında Yönetmelik'in (AB/168/2013) "Amaç ve kapsam" başlıklı 1'inci maddesinde:

"MADDE 1— (1) Bu Yönetmelik'in amacı; 13/10/1983 tarihli ve 2918 sayılı Karayolları Trafik Kanunu hükümleri uyarınca, iki veya üç tekerlekli motorlu araçların ve dört tekerlekli motosikletlerin yapım ve kullanım bakımından karayolu yapısına ve trafik güvenliğine uygunluğunu yerine getirmek üzere, bu Yönetmelik kapsamındaki tüm yeni araç, sistem, aksam ve ayrı teknik ünitelerin tip onayı ile ilgili idari ve teknik şartları belirlemektir...

... **(5)** Bu Yönetmelik aşağıdaki araçları kapsamaz: a) Azami tasarım hızı 6 km/saat'i aşmayan araçlar. ... g) Azami sürekli anma gücü 250W veya daha az ve gücü pedal çevrilmeye ara verilince veya devamlı olarak azalıp nihayetinde 25 km/s'e ulaşmadan önce kesilen bir yardımcı elektrik motoru ile donatılmış pedal destekli bisikletler..." şeklinde,

Aynı Yönetmelik'in "Tanımlar" başlıklı 3'üncü maddesinde:

"MADDE 3 — (1) Bu Yönetmelik'te geçen; ... fff) **Tescil:** Aracın tanımlanmasını ve ruhsat numarası olarak bilinen bir seri numarası verilmesini içeren ve aracın karayolu trafiğine çıkması için verilen; sürekli, geçici veya kısa süreli olabilen idari izni, ...ifade eder." şeklinde,

Aynı Yönetmelik'in "Yönetmelik kapsamında kuruluşların yükümlülükleri" başlıklı 6'ncı maddesinde:

"MADDE 6 — (2) Bakanlık, sadece bu Yönetmelik'in şartlarını karşılayan araç, aksam ve ayrı teknik ünitelerin "...piyasaya arzına, tesciline ve hizmete girmesine izin verir..." şeklinde,

Aynı Yönetmelik'in "Aksam veya ayrı teknik ünitelerin tip onay işareti ve araçlarla ilgili uygun işaretlemeleri taşıyan zorunlu levha" başlıklı 39'uncu maddesinde:

"MADDE 39 — (1) Araç imalatçısı, onaylı tipe uygun şekilde üretilen her araca, üçüncü fıkra uyarınca kabul edilen ilgili uygulama mevzuatı gereğince uygun işaretlemeleri taşıyan bir zorunlu levha takar.

(2) Aksam veya ayrı teknik ünite bir sistemin parçası olsun ya da olmasın, aksam veya ayrı teknik ünite imalatçısı; onaylı tipe uygun şekilde üretilen her aksam veya ayrı teknik üniteye, bu Yönetmelik veya ilgili BM/AEK Regülasyonu uyarınca kabul edilen ilgili uygulama mevzuatının şart koştuğu tip onay işaretini koyar. Tip onay işareti mecburi tutulmuyorsa imalatçı asgari olarak; ticari unvanını veya ticari markasını, tip numarasını veya bir tanıtım numarasını koyar.

(3) Zorunlu levha ve AB tip onayı işareti, uygulama mevzuatı aracılığıyla belirlenen şablona uygun olur. Bakanlık tarafından konuya ilişkin 73'üncü maddeye uygun olarak gerekli düzenleme yapılır." şeklinde,

İki veya Üç Tekerlekli Araçların ve Dört Tekerlekli Motosikletlerin Tip Onayına ve Piyasa Gözetimine İlişkin İdari Şartlar Hakkında Yönetmelik (AB/901/2014)'in "Zorunlu plaka (levha) ve AB tip onayı işareti için modeller" başlıklı 6'ncı maddesinde:

"MADDE 6 — (1) İmalatçılar, AB/168/2013 Yönetmeliği'nin 39'uncu maddesinin birinci ve ikinci fıkralarında bahsi geçen AB tip onayı işaretini ve zorunlu plakayı EK V'te belirtilen modeller uyarınca düzenler." şeklinde,

Aynı Yönetmelik'in "Zorunlu Plaka (Levha) ve Ab Tip Onayı İşareti İçin Modeller" başlıklı Ek V'inde:

"2. Zorunlu Plaka2.1 Modeli İlave 1'de verilen zorunlu plaka; normal kullanım, düzenli bakım veya tamirat işlemlerinde (örneğin; kazadan kaynaklanan hasarlar) normal şekilde değiştirilmeyen bir araç parçasının üzerine kolayca erişilebilir, okunabilir ve sağlam şekilde yerleştirilir.

2.1.1 Plaka üzerinde verilen bilgiler okunaklı, açık olmalı ve aşağıda verilen sıralamaya göre yine aşağıda belirtilen bilgileri içermeli ve bu bilgiler aynı satırda belirtilmelidir:**2.1.1.1** İmalatçının adı veya ticari adı,**2.1.1.2** Alt kategori ve alt-alt kategori dâhil olmak üzere araç kategorisi,**2.1.1.3** Bu Yönetmelik'in Ek VII, Madde 3 uyarınca AB tip onayı numarası,**2.1.1.4** Araç Tanıtım Numarası (VIN); bu Ek'e ait Kısım 3'te belirtilen şartlara uygun şekilde yapılandırılmış karakter kombinasyonundan meydana gelen,**2.1.1.5** Sabit halde ses seviyesi: '... dB(A) - dak-1' (sabit halde ses seviyesi deneyine tabi olmayan araçlar için bu bilgiler şu şekilde gösterilir: '- - - dB(A) - - - '),**2.1.1.6** Motor gücü: '... kW' (bu girdi, azami motor gücüne ilişkin herhangi bir kısıtlamaya tabi olmayan araçlar için görmezden gelinebilir), azami araç tasarım hızı: '... km/sa' (bu girdi, azami

hıza ilişkin herhangi bir kısıtlamaya tabi olmayan araçlar için görmezden gelinebilir) ve teknik açıdan müsaade edilen azami yüklü kütle: ‘azami ... kg’. Her girdi bir veya daha fazla boşluk ile birbirlerinden ayrılır...” şeklinde hükümler mevcuttur.

Yukarıda yer alan mevzuat hükümleri hep birlikte değerlendirildiğinde;

2918 sayılı Kanun’un “Tanımlar” başlıklı 3’üncü maddesinde; azami hızı saatte 45 kilometreyi, içten yanmalı motorlu ise silindir hacmi 50 santimetreküpü, elektrik motorlu ise azami sürekli nominal güç çıkışı 4 kilovattı geçmeyen iki veya üç tekerlekli taşıtlar ile aynı özelliklere sahip net ağırlığı 350 kilogramı aşmayan dört tekerlekli motorlu taşıtların **“motorlu bisiklet”** olarak tanımlandığı;

Yine aynı maddede; azami sürekli anma gücü 0,25 kW’ı geçmeyen, hızlandıkça gücü düşen ve hızı en fazla 25 km/saate ulaştıktan sonra veya pedal çevrilmeye ara verildikten hemen sonra gücü tamamen kesilen elektrikli bisikletlerin de **“bisiklet”** sınıfı içerisinde tanımlandığı; **bu kapsamda gücü 0,25 kw’ı geçmese bile hızı 25 km/saati geçen veya sürekli olarak elektrik desteği ile hareket edebilen ve azami hızı 6 km/saatin üzerinde olan araçların** da İki veya Üç Tekerlekli Motorlu Araçların ve Dört Tekerlekli Motosikletlerin Tip Onayı ve Piyasa Gözetimi ve Denetimi Hakkında Yönetmeliğin (AB/168/2013) kapsamına gireceği; **ayrıca bu Yönetmelik’in “Araç Sınıfları” başlıklı Ek I’inde L1, L2 ve L6 sınıfı araçlar için motor gücü, hız ve kütle anlamında bir alt sınır belirlenmemesi dolayısıyla, elektrikli bisiklet tanımında yer alan kriterleri karşılamayan ve motosiklet tanımı içerisine girmeyen elektrikli araçların da "motorlu bisiklet" tanımı içerisinde değerlendirilmesi gerektiği anlaşılmaktadır.**

Bununla birlikte, İki veya Üç Tekerlekli Motorlu Araçların ve Dört Tekerlekli Motosikletlerin Tip Onayı ve Piyasa Gözetimi ve Denetimi Hakkında Yönetmelik (AB/168/2013) kapsamında bulunan araçlarda “zorunlu plaka (levha)” bulundurulması gerektiği düzenlendiğinden; **levhada yer alan araç sınıfı ve tip onay numarasının mevcut olması durumunda, bu taşıtların tescile tabi ve sürücü belgesi gerektiren araçlardan olduğu anlaşılacaktır.**

Diğer taraftan, 2918 sayılı Kanun’un “Sürücü belgesi alma zorunluluğu” başlıklı 36’ncı ve Karayolları Trafik Yönetmeliği’nin “Sürücü belge sınıfları” başlıklı 75’inci maddeleri kapsamında; motorlu bisiklet cinsi araçların karayollarında sürülebilmesi için en az “M” sınıfı sürücü belgesine sahip olunması zorunludur.

Bahsi geçen ve İki veya Üç Tekerlekli Motorlu Araçların ve Dört Tekerlekli Motosikletlerin Tip Onayı ve Piyasa Gözetimi ve Denetimi Hakkında Yönetmelik (AB/168/2013) kapsamında uygunluk belgesi düzenlenen araçların, 2918 sayılı Kanun’un “Tescil belgesi alma zorunluluğu” başlıklı 19’uncu maddesi kapsamında tescil ettirilmesi zorunlu olmakla birlikte; bu araçların aynı zamanda tescil plakası takma zorunluluğu bulunmaktadır.

Karayolları Trafik Yönetmeliği’nin 150’nci maddesi kapsamında; bisiklet, elektrikli bisiklet, motorlu bisiklet ve motosiklet sürücülerinin koruma başlığı ve koruma gözlüğü (koruma başlığında koruma gözlüğü olması durumunda ve bisikletlilerde koruma gözlüğü aranmaz), yolcuların ise koruma başlığı takmaları ve bağlamalarının zorunlu olduğu bilinmelidir.

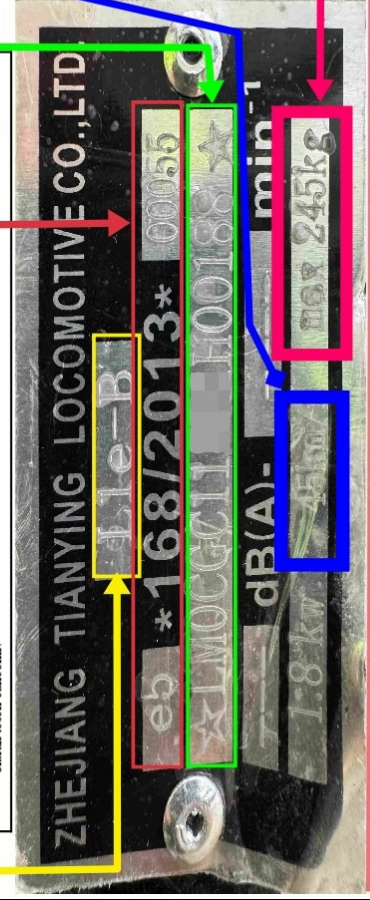
UYGUNLUK BELGESİ

ONAYLANMIŞ TİPİN SERİSİNDEKİ HER BİR ARAÇLA BİRLİKTE BULUNACAK UYGUNLUK BELGESİ

İmza Sahibi, **Qi Luo-CEYTRİDİR**
Aşağıda ayrıntıları belirtilen aracın A.T tip onayında tanımlanan tipe her bakımından uygun olduğunu teyrik eder.

0.1	Markası:	Kanuni
0.2	Tipi:	TY2000DQT-11E
	Varyantı:	IF
	Versiyonu:	00
0.2.1	Ticaret adı(adları) (uygun olduğunda):	e-Trodon
0.4	Araç Kategorisi:	L1e-B
0.4.1	97/24/AT Yönetmeliğinin Kısım 7'sine göre Araç Kategorisi (Uygun olduğunda):	
0.5	İmalatçının adı ve Adresi:	Zhejiang Tianyang Locomotive Co. Ltd. No. 211, New Street, Xiaopao Town, Luqiao str., Zhejiang Pro, China
0.6	Yasal olarak zorunlu plakasının yeri:	R, x 800, y 150, z 250
	Araç Tanıtım Numarası:	LM0CGC11 H00188
0.7	Araç Tanıtım Numarasının yaşa üzerindeki yeri:	K, x 300, y 4, z 305
	AT Tip Onay Numarası:	65*168/2013*00055*01
	Onay Tarihi:	22.11.2023

Araç, luz göstergesinde metrik/ingiliz birim sistemi kullanıma ve sağdan trafik için ilave onay sertifikasızın balacı olarak tescil edilebilir.



İlave Bilgi

1.	Düngel Sayısı:	2	Ve Tekerlek Sayısı:	2
3.	Düngel Mesafesi:	1205 mm		
6.1.	Uzunluk:	1710 mm		
7.1.	Genişlik:	675 mm		
8.	Yükseklik:	1085 mm		
12.1.	Araçın Çalışır Durumdaki Kütlesi (Karoser ile Birlikte):	64 kg		
13.1.	Araçın Vakumlu Durumdaki Kütlesi:	170 kg		
14.1.	Teknik Olarak Misaade Edilen Azami Yüklü Kütlesi:	245 kg		
14.2.	Bu kütlenin Dağılımı (Yerleşim):			
1.		82 kg		163 kg
14.3.	Herbir Aksın Teknik Açıldan Misaade Edilebilir Kütlesi:			
1.		82 kg		163 kg
1.	Romorkun Azami Kütlesi:			
(Ftrelh):				(Frensiz):
19.1.	Romorkun Bağlantı Noktasında Azami Diksey Yük:			
20.	Motor İmalatçısı:			
21.	Motor Üzerindeki İşaretleme İş Motor Tipi:			
21.1.	Motor Numarası:	10ZV0605E	AR01C	5188
22.	Çalışma Prensi:			
23.	Silindiflerin Sayısı ve Düzeni:			
24.	Silindir Hacmi:			
25.	Yakıt:			
26.	Azami Net Güç veya Azami Sürekli Beyan Edilen Güç (Haugisi Uygunsu):			
26.1.	Oran: Azami Net Güç veya Azami Sürekli Beyan Edilen Güç / Çalışır Durumdaki Araçın Kütlesi:			
28.	Vites Kütüsü (Tipp):			
29.	Vites Tahvil Oranları:			
		ORAN		
		1	0.2.1	0.4.
		3		0.5
32.	Lastik Elat Gösterimi:			
Düngel I:		3.50-10 51J	Düngel 2:	3.50-10 51J
37.	Karoseri:			
41.	Kapılama Sayısı ve Yerleşim Biçimi:			
42.1.	Çumna Yeterim Sayısı Ve Konumları:			
43.	İsahatir Çikarılması Olması İhtimali (Araç):			
44.	Azami Hız:	45 km/h		
45.	SES Seviyesi 97/24/EC chapter 9, with amending of 2009/105/EC:			
	Dururken:			
	Hareket Halinde:			
46.	Egzost Emisyon: 97/24/EC chapter 5, with amending of 2009/108/EC			
	Tip I Deñeyi:			
	Tip II Deñeyi:			
	Mopedler İçin:			
	Motorcikletler ve Uç Tekerlekli:			
	Motorcikletler İçin:			
	Sıkıştırma Ateşlenmeli Bir Motorcu Neden Olduğu Gerinuir Hava Kirliliği:			
	-Absorpsiyon Katsayısının Düzeltim Değeri: -- m-1			
47.	Mali Güç (Fiscal Power) veya Ufusal Kod Numarası:			
Italy:				
France:				
Germany:				
Spain:				
Belgium:				
Denmark:				
Latvia:				
Austria:				
Turkey:				
Czech Republic:				
Estonia:				
Ireland:				
Greece:				
Portugal:				
Cyprus:				
Finland:				
Sweden:				
Malta:				
Hungary:				
Lithuania:				
Portugal:				
Slovakia:				
United Kingdom:				
Slovenia:				
Romania:				
Bulgaria:				
51.	Muafik Yeter:			

Araç Tanıtım Levhası ve Uygunluk Belgesi Örneği



Sonuç itibarıyla;

► Her 0,22 kw gücüne sahip iki tekerlekli aracın elektrikli bisiklet olarak tanımlanamayacağı bunların başkaca farklı teknik hususlarının olduğu dolayısıyla da L1, L2, L6 sınıfı araçların 0,22 kw değerine sahip olmaları durumunda dahi "Motorlu Bisiklet" cinsi araçlar grubunda oldukları ve "M" sınıfı sürücü belgesi, tescil ve plaka zorunluluklarının olduğu mevzuat hükümleriyle açıklanmıştır.

► Yine benzer bir örnek de Citroën markasının Ami model dört tekerlekli araçları da 6,00 kw motor gücüne sahip olmakla birlikte bu araçlarında araç sınıfları ve araç cinsleri "Motosiklet" değil de "Motorlu Bisiklet" olarak tescil edilmektedir. Yani 0,22 kw olmasına karşın "Bisiklet" cinsi kabul edilmeyip "Motorlu Bisiklet" olarak tescili mümkün olduğu gibi 6,00 kw olmasına karşın da "Motosiklet" cinsi araç değil de "Motorlu Bisiklet" cinsi araç olarak tescilin mümkün olduğu, sadece motor gücünün araç sınıfının tespitinin yapılmasında yeterli olmayacağı başkaca teknik detayların olabileceği bilinmelidir.

► Bu tipteki araçların "İki veya Üç Tekerlekli Motorlu Araçların ve Dört Tekerlekli Motosikletlerin Tip Onayı ve Piyasa Gözetimi ve Denetimi Hakkında Yönetmelik" hükümleri kapsamında araçlara tip onay numaralarıyla birlikte araç sınıfları belirlenmekte ve akabinde düzenlenen bu uygunluk belgesine göre de "Araçların Satış, Devir ve Tescil Hizmetlerinin Yürütülmesi Hakkında Yönetmelik" hükümleri kapsamında tescile yetkili kuruluş tarafından aracın tescili yapılmaktadır.

► Yine sahada benzer araçları kullananlar tarafından tescil edilmeden satışının yapılma ihtimaline karşın da basit tecrübe açısından bir aracın üzerindeki bilgilendirme levhasında "Tip Onay Numarası" veya "Araç sınıfı bilgisinin (L1, L2, L6 gibi) bulunması halinde ilgili aracın tescili zorunlu ve sürücü belgesi gerektiren bir araç olduğu sonucunu doğurduğu izah edilmiştir.

► **Yine herhangi bir aracın Uygunluk Belgesine sahip olması durumunda da bu aracın tescilinin zorunlu olacağı ve sürücü belgesi ve tescil plaka zorunluluğu bulunduğunun ayrıca bilinmesi gerekmektedir.**

► Özellikle üç harfli ulusal marketlerden alınan bu araçların tescil edilerek satılmasına karşın trafiğe tescil plakası takmadan çıkarak özellikle yaşı küçük sürücü belgesi olmayan kişilerce kullanılmakta oldukları ve dosya konusu işlemlere esas oldukları koşullarda sadece 0,22 kw değeri baz alınarak sürücü belgesi ve plaka zorunluluğu gibi hususlar göz ardı edilerek **esasinda "L1, L2 veya L6 sınıfındaki "Motorlu Bisiklet" cinsi bir araç grubunda olmasına karşın bu araçların "Elektrikli Bisiklet" olarak kabulüyle hatalı yorumlama ile eksik/hatalı işlemler yapıldığı ulusal ölçekli görülmektedir.**

► Netice itibarıyla tescile yetkili birimlerce herhangi bir aracın cinsinin “Motorlu Bisiklet (Moped)” olarak tescil edilmiş, tescil plakası verilmiş olduğu görülen/tespit edilen koşullarda mevcut tescil kayıtlarının hatalı olduğundan iptali/düzeltilmesi söz konusu olmadıkça mevcutta tescil edilmiş bir aracı tescil kayıtlarındaki araç cinsi/sınıfı dışında mevzuat hükümlerine aykırı olarak “Elektrikli Bisiklet” olarak farklı bir sınıfta değerlendirmenin söz konusu olamayacağı bilinmelidir. Özellikle üç harfli ulusal marketler tarafından yoğun olarak tescil edilerek satılan 0,22 kw gücündeki araçların "Motorlu Bisiklet" cinsi araçlar olduğu tespit/tetkik edildikten sonra sadece 0,22 kw motor gücü değerinden bahisle “Elektrikli Bisiklet” olarak kabulünün mevzuat hükümlerine aykırılık teşkiliyle hatalı/eksik işlem yapılmasına sebebiyet vereceğinden bu tarz araçlarda "Tescil Zorunluluğu", Tescil Plakası Takma Zorunluluğu" ve "**Sürücü Belgesine Sahip Olma**" zorunluluklarının oldukları bilinerek bu hususların göz önüne alınarak sürücü ve araç yönüyle mevzuat hükümleri dahilinde hareket edilmesinin yerinde olacağı değerlendirilmektedir.

► **Uygunluk belgesi olan her araç, tescile tabi ve ehliyet gerektirir.** Ayrıca L1, L2 ve L6 olan iki teker araçlar 0,22 kw gücünde olsalar dahi “Motorlu Bisiklet” cinsinde oldukları için yine tescile tabi ve ehliyet gerektiriyor olduğu bilinerek hareket edilmelidir.

► Yine ülkemizde tescile tabi olmasına karşın ehliyet gerektirmeyen bir araç bulunmamaktadır. Bu kapsamda uygunluk belgesine sahip tüm araçların sürücü belgesi gerektiren araçlar olduğu bilinmelidir.

► Kısacası benzer iki tekerlekli araçların üzerlerinde bulunan bilgi levhalarında **tip onay numarası ve/veyahut araç sınıfı belirtilmiş ise ya da sürücüsü/sahibi tarafından “Uygunluk Belgesi” ibraz edilmiş olması halinde bu araçlar için mutlak suretle tescil, tescil plakası ve kullanımı için sürücü belgesi zorunluluğu olduğu bilinerek hareket edilmelidir.**

9- SÜRÜCÜ BELGELERİNDE YER ALAN KISITLAMA VE KISITLAMA KODLARI

Sürücü Belgesinin arka yüzünde 12 nolu alanda bulunan «KISITLAMA» kodlarının anlamları mutlaka kontrol edilmelidir. Örneğin;

104 kodu “Sürücü kursunda otomatik vitesli araçla eğitime ve sınava katılarak sertifika alanlar sürücü belge sınıfına uygun sadece otomatik vitesli araçları kullanabilir” 78 kodu “sadece otomatik vites araç kullanabilir” anlamına gelmekte iken 102 kodu “Ticari araç, resmi araç, ambulans kullanamaz” anlamına gelmektedir. Kısıtlama kodları ve anlamları şunlardır.

Sürücü/Sürücü Adayı ve Araçlara İlişkin Kod Tablosu

a) Tabipler Tarafından Kullanılacak Kodlar

01. Görüşün düzeltilmesi ve/veya korunması
 - 01.01. Gözlük
 - 01.02. Kontakt Lens(ler)
 - 01.05. Göz siperi
 - 01.06. Gözlük veya kontakt lensler
 - 01.07. Kişiye özel optik aygıt
02. İşitme desteği/iletişim desteği
03. Uzuvlara yönelik protez/ortez
 - 03.01 Kol/kollar için protez/ortez
 - 03.02 Bacak/bacaklar için protez/ortez
47. İki tekerlekli araç kullanamaz
61. Gün içinde yapılan yolculuklar ile sınırlı (gün doğumundan bir saat sonra, gün batımından bir saat önce)
64. Araç hızı Karayolları Trafik Yönetmeliğinin 100 üncü maddesinde belirtilen hız sınırlarından 10 Km daha az olmalıdır.
101. Monoküler
102. Ambulans, ticari araç veya resmi araç kullanamaz
103. Sağlık raporu yenileme süreleri
 - 103.01 Üç ayda bir sağlık kontrolü
 - 103.02 Altı ayda bir sağlık kontrolü
 - 103.03 Yılda bir sağlık kontrolü
 - 103.04 Üç yılda bir sağlık kontrolü
 - 103.05 Beş yılda bir sağlık kontrolü

b) Trafik Kuruluşlarınca Kullanılacak Kodlar

62. Kişinin yaşadığı yere görekm yarıçapı içinde veya yalnızca şehir/bölge içerisinde araç kullanabilir
63. Araçta yolcu taşıyamaz
65. En az kendi sürücü belgesi sınıfına sahip bir sürücü belgesi bulunan birinin refakatinde araç kullanabilir
66. Römorklu araç kullanamaz
67. Otoyollarda araç kullanamaz
68. Araç cinsine bakılmaksızın 0,20 promil üzerinde alkollü araç kullanamaz
69. EN 50436'ya uygun olarak alkol kilidi donanımına sahip araçların kullanımıyla sınırlıdır. Son kullanım tarihinin gösterimi opsiyoneldir (örneğin “69” veya “69(01.01.2016)”))

70. ... tarafından verilen ... No.lu belge deęiřimi (üçüncü bir ülke durumunda AB/BM ayırımına olanak saęlayan iřaret; örneęin “70.0123456789.NL”) (Açıklama: Bařka bir ülke tarafından verilen belgenin üçüncü bir ülke tarafından deęiřtirilmesinde ilgili ülkenin iřareti ve belgenin numarası yazılır)

71. ... No.lu belge yedeęi (üçüncü bir ülke durumunda AB/BM ayırımına olanak saęlayan iřaret; örneęin “71.987654321.HR”) (Açıklama: Bařka bir ülke tarafından verilen belgenin üçüncü bir ülke tarafında verilen belgenin yenilenmesi sırasında ilgili ülkenin iřareti ve belgenin numarası yazılır)

73. Sadece dört tekerlekli araçları kullanabilir.

79. Motosiklet/Motorlu bisiklet kullanımına iliřkin sınırlandırmalar ile BE sınıfı sürücü belgesine iliřkin düzenlemeler

79.01. Sadece sepetli veya sepetsiz iki tekerlekli araçları kullanabilir.

79.02. Sadece M sınıfı sürücü belgesiyle kullanılabilen üç veya dört tekerlekli araçları kullanabilir.

79.03. Sadece üç tekerlekli araçları kullanabilir.

79.04. Üç tekerlekli araçlarda azami aęırlıęı 750 kg. geçmeyen (hafif römork) römorkları takarak kullanabilir.

79.05. Güç/aęırlık oranı 0.1 kW/kg'ın üzerinde olan ve A1 sınıfı sürücü belgesiyle kullanılabilen motosikletleri kullanabilir.

79.06. İlgili tip onayı yönetmeliklerine aykırı olmamak kaydıyla, izin verilen en fazla aęırlıęı 3.500 kg geçen BE sınıfı araçları kullanabilir.

80. “24” yařını doldurmadan A sınıfı sürücü belgesiyle kullanılabilen iki tekerlekli araçları kullanam81. “21” yařını doldurmadan A sınıfı sürücü belgesiyle gücü 15 kilovattı ařan üç tekerlekli motosiklet kullanamaz.

95. 2003/59/EC No.lu Direktif'in belirttięi profesyonel yeterlik řartımı ... tarihine kadar saęlayan sürücüler.

96. B sınıfı sürücü belgesiyle 4.250 kg'a kadar olan otomobil ve kamyonet cinsi birleřik araçları da kullanabilir. (Açıklama: Belge sahibi, ilgili tip onayı yönetmeliklerine aykırı olmamak ve 29/5/2013 tarihli ve 28661 sayılı Resmî Gazete'de yayımlanan Milli Eęitim Bakanlıęı Özel Motorlu Tařıt Sürücü Kursu Yönetmelięinde belirtilen; eęitimi tamamlamak ya da yetenek ve davranıř sınavını geçmiř olmak kaydıyla azami yüklü aęırlıęı 4.250 kilograma kadar olan birleřik araçları kullanabilir.)

97. 3821/85 (2) (AET) No.lu Konsey Tüzüęü'nün yetki alanına giren C1 sınıfı araçları kullanmaya yetkili deęildir.

c) Milli Eęitim Bakanlıęınca Kullanılacak Kodlar

104. Sürücü kursunda otomatik vitesli araçla eęitime ve sınava katılarak sertifika alanlar sürücü belge sınıfına uygun sadece otomatik vitesli araçları kullanabilir.

105. İř Makineleri

105.01 Yüzey Kazıma Makinesi

105.02 Kazıcı Yükleyci (Beko Loder)

105.03 Dozer

105.04 Ekskavatör

105.05 Finiřer (Serici)

105.06 Forklift

105.07 Greyder

105.08 Mobil Rıhtım Vinci

105.09 Silindir

105.10 Vinç (Lastik tekerlekli)

- 105.11 Loder
- 105.12 Delik Delme ve Sondaj Makinesi
- 105.13 Zemin Süpürme Makinesi
- 105.14 Biçerdöver
- 105.15 İş Kamyonu
- 105.16 İş Makinesi (Yükleyici)
- 105.17 Terminal Traktör
- 105.18 Serdümen-Sapancı
- 105.19 Konteyner Saha Köprü Vinci
- 105.20 Konteyner Rıhtım Köprü Vinci
- 105.21 Konteyner Dorse Vinci
- 105.22 Dolu Konteyner Makinesi
- 105.23 Boş Konteyner Makinesi
- 105.24 Akaryakıt İkmal Makinesi
- 105.25 Pamuk Hasat Makinesi
- 105.26 Pamuk Toplama Makinesi
- 105.27 Arazöz
- 105.28 Beton Pompası
- 105.29 Oto Kreyn
- 105.30 Kazıyıcı-Yükleyici
- 105.31 Mobil Vinç
- 105.32 Mack Taşıyıcı
- 105.33 Mıçır Serici
- 105.34 Asfalt Serme Makinesi
- 105.35 Manlift
- 105.36 Kaldırma Taşıma Vinci
- 105.37 Rotatif Kamyon (Kar savurucu)
- 105.38 Seyyar Parcar Boşaltma, Temizleme ve Yükleme Makinesi
- 105.39 Bezelye Hasat Makinesi
- 105.40 Transmikser
- 105.41 İş Kamyonu (Araç Kurtarma-Çekme-Taşıma)
- 105.42 İş Kamyonu (İtfaiye Aracı)
- 105.43 İş Kamyonu (Kar ile Mücadele Aracı)
- 105.44 İş Kamyonu (Kaya-Hafriyat Kamyonu)
- 105.45 İş Kamyonu (Asfalt Bakım Distribütörü)
- 105.46 İş Kamyonu (Demiryolunda ve Karayolunda Hareket Eden Ray Bakım Onarım Aracı)
- 105.47 İş Kamyonu (Katı Atık Sıkıştırma ve Taşıma Makinesi)
- 105.48 İş Kamyonu (Vidanjör-Kombine Kanal Temizleme Aracı)
- 105.49 Beton Püskürtme Makinesi
- 105.50 Terminal Çekici
- 105.51 Kendi Yürür Silaj Makinesi
- 105.52 Kendi Yürür Bitki Koruma Makinesi
- 105.53 Kendi Yürür Yemleme Vagonu Makinesi
- 105.54 Kendi Yürür Çayır Biçme Makinesi
- 105.55 Domates Hasat Makinesi
- 105.56 Bariyer (Direk) Çakma İş Makinesi
- 105.57 Çekme Araçları İş Makinesi

- 105.58 Hasta ve Engelli Nakil Aracı (Ambulift) Özel Amaçlı Araç
105.59 Hava Alanları Yer Hiz (Delcing-Antilcing) İş Makinesi
105.60 Hava Alanları Yer Hizmet Araçları Akaryakıt İkmal Tankeri Özel Amaçlı Araç
105.61 Hava Alanları Yer Hizmet Araçları Konveyör Makineleri
105.62 Hava Alanları Yer Hizmet Araçları Uçak Çekme ve İtme Aracı (Tow-Car)
105.63 Hava Alanları Yer Hizmet Araçları Yolcu Merdiveni Motorlu/Çekerli İş Makinesi
105.64 Hava Alanları Yer Hizmet Araçları Yüksek Yükleyici (High-Main Deck Loader) Makineleri
105.65 Havaalanları Yer Hizmet Araçları Hasta ve Engelli Nakil Aracı (Ambulift) İş Makinesi
105.66 Havaalanları Yer Hizmet Araçları Su İkmal Tankeri İş Makinesi
105.67 Personel ve Yük Yükseltici
105.68 Kendi Yürür Şeker Pancarı Hasat Makinesi
105.69 Kendinden Tahrikli Motorlu Taşıyıcı (SPMT) Ağır Nakliye (Low-Bed) İş Makinesi
105.70 Temizlik ve İkram Amaçlı Yük Kaldırma Özel Amaçlı Araç
105.71 Yol Çizgi İş Makinesi
105.72 Yol Dışı (Personel ve Bagaj-Yük Taşıma) Aracı
105.73 Çırçır Makinesi
105.74 Ağaç Sökme Makinesi
105.75 Skreyper
105.76 Yük Asansörü
105.77 Liman Saha İstif (Boş ve Dolu Konteyner)

d) Sürücü Adayları ve Sürücülerde Aranacak Sağlık Şartları İle Muayenelerine Dair Yönetmeliğin 4'üncü Maddesinin Sekizinci Fıkrası Kapsamında Oluşturulan Komisyon tarafından Kullanılacak Kodlar

10. Modifiye vites
10.02 Otomatik vites
10.04 Uyarlanmış vites kolu
15. Modifiye edilmiş debriyaj
15.01 Uyarlanmış debriyaj pedalı
15.02 Manuel debriyaj
15.03 Otomatik debriyaj
15.04 Debriyaj pedalının çalışmasını ya da aktivasyonunun durmasını önlemeye yönelik tedbir
20. Modifiye edilmiş fren sistemleri
20.01 Uyarlanmış fren pedalı
20.03 Sol ayağa uyarlanmış fren pedalı
20.04 Tabana göre uyarlanmış fren pedalı
20.05 Eğik fren pedalı
20.06 Elle çalıştırılan fren
20.07 Azami Birim Kuvveti ile çalıştırılan fren... (N) (örnek: "20.07 (300N)")
20.09 Uyarlanmış park freni
20.12 Fren pedalının tıkanmasını önlemeye ya da aktivasyonunu sağlamaya yönelik önlem
20.13 Diz ile harekete geçirilen fren
20.14 Harici güçle desteklenen fren sistemi
25. Modifiye hızlanma sistemi
25.01 Uyarlanmış hız pedalı

- 25.03 Eğik hız pedalı
- 25.04 Manuel hız pedalı
- 25.05 Diz ile harekete geçirilen hız pedalı
- 25.06 Harici güçle desteklenen hızlanma sistemi
- 25.08 Soldaki hız pedalı
- 25.09 Hız pedalının tıkanmasını önlemeye ya da aktivasyonunu sağlamaya yönelik önlem
- 31. Pedal uyarlamaları ve pedal tedbirleri
 - 31.01 Paralel pedallar ekstra seti
 - 31.02 Aynı seviyede ya da aynıya yakın seviyede pedallar
 - 31.03 Pedallar ayak yardımıyla çalıştırılmadığında hızlanma sistemi ve pedalların tıkanmasını önlem ya da aktivasyonunu sağlamaya yönelik önlem
 - 31.04 Yükseltilmiş zemin
- 32. Kombine fren ve hızlanma sistemi
 - 32.01 Tek elle idare edilen kombine fren ve hızlanma sistemi
 - 32.02 Dış bir güç tarafından idare edilen kombine fren ve hızlanma sistemi
- 33. Kombine fren, hız ve direksiyon sistemi
 - 33.01 Tek elle dış kuvvet tarafından idare edilen kombine hızlanma, fren ve direksiyon sistemi
 - 33.02 İki elle dış kuvvet tarafından idare edilen kombine hızlanma, fren ve direksiyon sistemi
- 35. Modifiye kontrol düzeni (far düğmeleri, cam sileceği, korna, sinyal lambaları, vb.)
 - 35.02 Direksiyonu bırakmadan kullanılabilen kontrol cihazları
 - 35.03 Direksiyondan sol eli çekmeden kullanılabilen kontrol cihazları
 - 35.04 Direksiyondan sağ eli çekmeden kullanılabilen kontrol cihazları
 - 35.05 Direksiyon ve hız ile frenleme mekanizmalarının kontrolünü kaybetmeden idare edilebilen koncihazları
- 40. Modifiye direksiyon
 - 40.01. Azami birim kuvveti ile çalıştırılan direksiyon ... (N) (örneğin: “40.01(140N)”)
 - 40.05. Uyarlanmış direksiyon simidi (daha büyük/kalın direksiyon simidi, azaltılmış çap, vb.)
 - 40.06. Direksiyon simidinin uyarlanmış pozisyonu
 - 40.09. Ayakla işletilen direksiyon
 - 40.11. Direksiyon simidinde yardımcı cihaz (topuz, direksiyon çatalı vb.)
 - 40.14. Tek elle/kolla işletilen alternatif uyarlanmış direksiyon sistemi
 - 40.15. İki elle/kolla işletilen alternatif uyarlanmış direksiyon sistemi
- 42. Modifiye edilmiş arka/yan görüş cihazları
 - 42.01. Arka görüş için uyarlanmış cihaz
 - 42.03. Yan görüş sağlayan ek iç cihaz
 - 42.05. Kör nokta görüntüleme cihazı
 - 42.06. Elektrikle çalışan dış dikiz aynaları
- 43. Sürücü koltuğu pozisyonu
 - 43.01. Normal görüş sağlayacak yükseklikte, direksiyon ve pedaldan normal uzaklıkta sürücü koltuğu
 - 43.02. Vücut şekline göre uyarlanan sürücü koltuğu
 - 43.03. Sabit duruş için sırt destekli sürücü koltuğu
 - 43.04. Kol dayanağı olan sürücü koltuğu
 - 43.06. Ayarlanabilir emniyet kemeri

- 43.07. Sabit bir duruş için destekli emniyet kemeri
- 44. Motosiklet modifikasyonları
 - 44.01. Tek elle işletilen fren
 - 44.02. Uyarlanmış ön frenler
 - 44.03. Uyarlanmış arka frenler
 - 44.04. Uyarlanmış hız sistemi
 - 44.08. Motosiklet hareket halinde, dururken ve beklerken sürücünün iki ayağının da aynı anda yere deşebileceđi şekilde uyarlanmış koltuk yüksekliđi,
 - 44.09. Azami birim kuvveti ile çalıştırılan ön fren ...(N) (örneđin: “44.09(140N)”)
 - 44.10. Azami birim kuvveti ile çalıştırılan arka fren ...(N) (örneđin: “44.10(140N)”)
 - 44.11. Uyarlanmış ayak dayama yeri
 - 44.12. Uyarlanmış tutma kolu
- 45. Sadece sepetli motosiklet kullanabilir
- 46. Sadece üç tekerlekli motosiklet kullanabilir
- 47. İki tekerlekli araç kullanamaz
- 50. Sadece.....plaka/şasi numaralı aracı kullanabilir.
- 78. Sadece otomatik vitesli araç kullanabilir
- 102. Ticari araç, resmi araç, ambulans kullanamaz

10- SONUÇ

Bu makalede, 2918 sayılı Karayolları Trafik Kanunu, Karayolları Trafik Yönetmeliđi, Sürücü Adayları ve Sürücülerde Aranacak Sağlık Şartları ile Muayenelerine Dair Yönetmelik, Araçların Satış, Devir ve Tescil Hizmetlerinin Yürütülmesi Hakkında Yönetmelik ile İki veya Üç Tekerlekli Araçların ve Dört Tekerlekli Motosikletlerin Tip Onayına ve Piyasa Gözetimine İlişkin İdari Şartlar Hakkında Yönetmelik hükümleri açıklanmıştır.

Bu makalede sigorta eksperleri ve ofis çalışanlarınca hasar dosyasına sunulan sürücü belgelerinin mevzuatın çizdiđi sınırlar dahilinde deđerlendirilmesi, hasar dosyalarında dođru yönde teminat ve rücu deđerlendirmesi yapılmasına olumlu katkı sağlamayı amaçlanmıştır.

Bu makalede yer verilen hususların meslektaşlarımıza ve sigortacılık sektörüne olumlu katkıları sunacađını umuyoruz. Umarız bu çalışmamız sigorta eksperliđi mesleđine, sigorta eksperlerine, ofis çalışanlarına olumlu katkıları olur. Yeterince açıklayamadığımız hususlarda bizimle her zaman iletişime geçebilirsiniz.

Sevgi ve saygılarımızla. 20.01.2026

Ulaş Erdoğan

Sigorta Eksperi

Sinan Çetinkaya

Polis Memuru